



STRATEGICKÝ PLÁN ROZVOJE OBCE UJČOV 2026–2030





Základní údaje:

Pořizovatel dokumentu: Obec Ujčov
Adresa: Ujčov 19, 592 62 Nedvědice
IČO: 00599891
Internetová stránka: www.ujcov.cz
Kontaktní osoba: Ing. František Bureš, starosta
Emailová adresa: obec.ujcov@seznam.cz
Telefonní číslo: +420 566 566 394



Zpracovatel: Iveta Štouračová
Emailová adresa: referentka.ujcov@seznam.cz
Telefonní číslo: +420 731 393 669



Zastupitelstvo obce Ujčov na svém zasedání, které se uskutečnilo 17. 12. 2025, schválilo strategický dokument **Strategický plán rozvoje obce Ujčov na období 2026–2030**, usnesením číslo 9/2025. Jedná se o základní plánovací dokument a zároveň nástroj pro řízení rozvoje obce na uvedené období.



Obsah

1. ANALYTICKÁ ČÁST.....	1
1.1. Charakteristika obce	1
1.1.1. Historický vývoj obce	1
1.1.2. Poloha obce	2
1.1.3. Přírodní podmínky	3
1.2. Obyvatelstvo	5
1.3. Ekonomika a situace na trhu práce	10
1.4. Využití půdy a zemědělství.....	16
1.5. Cestovní ruch.....	19
1.6. Technická infrastruktura	22
1.6.1. Zásobování pitnou vodou	22
1.6.2. Kanalizace a čištění odpadních vod	23
1.6.3. Odpadové hospodářství.....	24
1.6.4. Vytápění.....	27
1.6.5. Dopravní obslužnost a infrastruktura	27
1.7. Občanská vybavenost.....	30
1.7.1. Bydlení	30
1.7.2. Školství.....	31
1.7.3. Zdravotnictví	31
1.7.4. Kultura, sport a spolky.....	33
1.7.5. Služby	36
1.7.6. Informační servis obce	39
1.7.7. Správa obce	40
1.8. Životní prostředí	41
2. SWOT ANALÝZA.....	47
3. NÁVRHOVÁ ČÁST	47
3.1. Vize obce Ujčov	47
3.2. Strategické cíle.....	48
3.3. Seznam opatření	49
4. IMPLEMENTAČNÍ ČÁST	50
4.1. Rozvojové aktivity.....	51-63



ÚVOD

Podle zákona o obcích č. 128/2000 Sb., je program rozvoje obce základním plánovacím dokumentem každé obce. Strategický plán rozvoje obce Ujčov proto představuje hlavní nástroj řízení jejího rozvoje v následujících letech. Tento dokument definuje vizi budoucího vývoje Ujčova na základě podrobné analýzy současného stavu a navrhuje konkrétní kroky a opatření k jejímu naplnění.

Strategický plán napomáhá k přehlednému řízení rozvojových činností zaměstnancům i zastupitelům obce. Dokument je využíván zejména při rozhodování zastupitelstva, tvorbě rozpočtů či přípravě projektů. Strategie rovněž zajišťuje vyšší připravenost obce k podání žádostí o dotační podporu, čímž pomáhá obci se ziskem vnějších finančních prostředků. Důležitým posláním strategie je také informování veřejnosti a místních podnikatelských subjektů o směřování obce v dalších letech. Strategický rozvojový plán je zpracováván na střednědobý časový horizont, tj. na 5 let. Plánovacím obdobím dokumentu jsou roky 2026–2030.

Na zpracování Programu rozvoje obce Ujčov 2026-2030 se podílel starosta a zastupitelé obce ve spolupráci s referentkou a s občany obce, kteří se zapojili prostřednictvím dotazníkového šetření. Všichni zúčastnění měli možnost vyjádřit svůj názor na nynější situaci v obci a formulovat své představy o budoucím vývoji. Dokument rovněž navazuje na předchozí strategické plánování v obci Ujčov, především pak na Strategický plán rozvoje obce Ujčov 2020-2025. Proces tvorby dokumentu byl zahájen v červnu 2025.



1. ANALYTICKÁ ČÁST

Účelem analytické části je popis současné situace v obci Ujčova a místních částech. Na základě poznatků a zjištěných pozitivních, resp. negativních stránek obce lze vyvodit závěry a stanovit budoucí kroky významné pro rozvoj obce. Na základě výsledků analytické části budou formulovány návrhová a implementační část tohoto dokumentu.

1.1. Charakteristika obce

Charakteristika obce obsahuje komplexní zhodnocení současné situace v obci. Kapitola se zabývá hlavními rozvojovými problémy obce a také definuje jejich příčiny. Analýza obce je zasazena do prostorového kontextu, situace v Ujčově je tedy porovnána se situací v ORP Bystřice nad Pernštejnem a v kraji Vysočina.

1.1.1. Historický vývoj obce

Ves Ujčov tvořila spolu s dalšími připojenými vesnicemi po značnou část své existence pevnou součást rozsáhlého pernštejnského panství. Z nedalekého hradu Pernštejna byl řízen život zdejších obyvatel. Přes svoji starobylost vystupují tyto vesnice v písemných pramenech teprve v době po polovině 14. století. Ujčov spolu s Čepím se připomínají teprve v roce 1360 jako svobodná, na Pernštejnu nezávislá enkláva. Také další dvě vesnice dnes náležející k Ujčovu – Lískovec a Kovářová, sdílely osudy panství. Lískovec po určitou dobu náležel klášteru v Doubravníku. Ovšem po husitských válkách připadl zpět Pernštejnům. V této době, roku 1437, se poprvé objevuje také Kovářová. Všechny vesnice byly po značnou část své existence téměř shodně velké. V polovině 17. století se počet usedlostí v jednotlivých osadách pohyboval kolem devíti. Horní i Dolní Čepí, bylo dlouhou dobu uváděno dohromady jako jedna ves. Postupně v průběhu 18. a 19. století rozsah obcí narůstal, zejména u dopravně přístupnějšího Ujčova.



Zbylé vísky, umístěné výše v příkrých stráních, zůstávaly i nadále v určité izolaci a ponechávaly si svůj historický půvab. V roce 1960 pak došlo ke sloučení obcí Ujčov, Dolní a Horní Čepí, Lískovec a Kovářová do jedné– Ujčova.

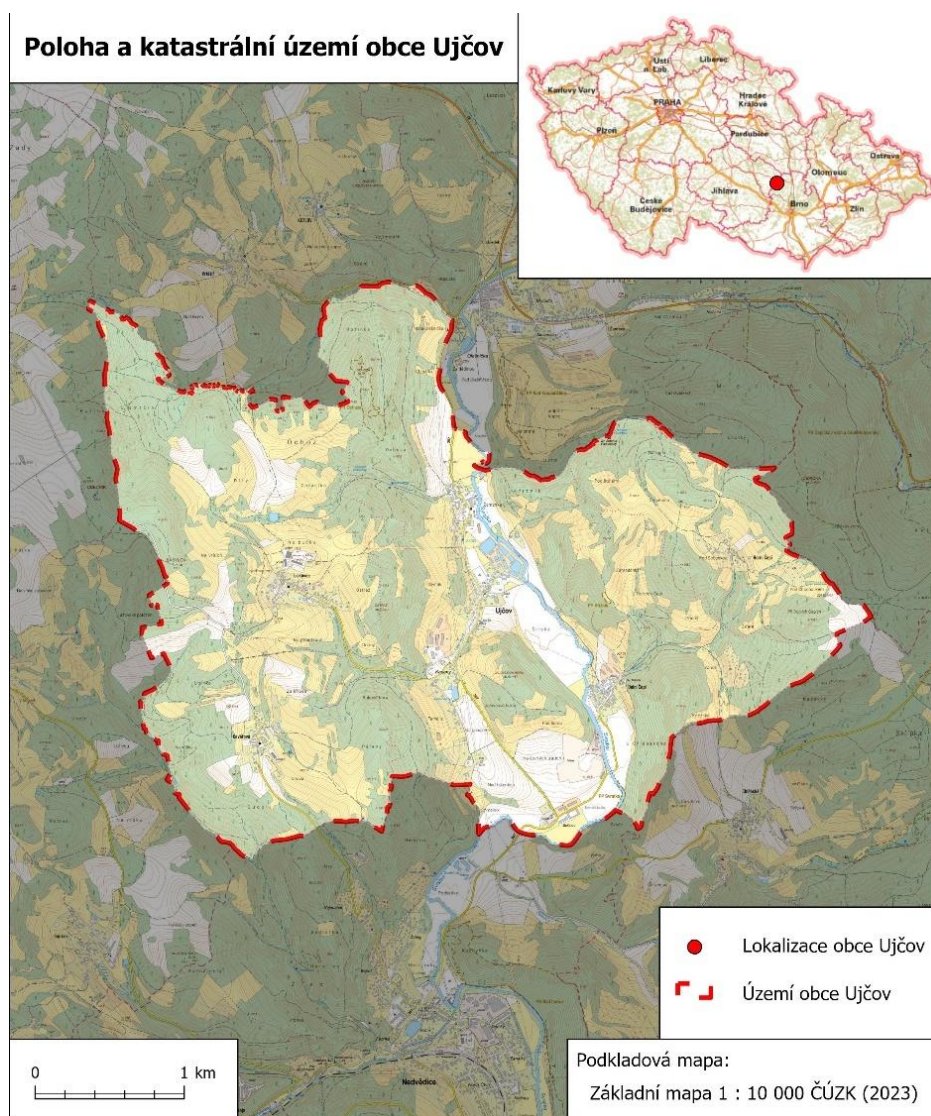
1.1.2. Poloha obce

Obec Ujčov se nachází v okrese Žďár nad Sázavou v Kraji Vysočina, na jižním okraji Českomoravské vrchoviny. V současnosti má obec 468 obyvatel (1. 11. 2025). Náleží do správního obvodu obce s rozšířenou působností (zkratka SO ORP) Bystřice nad Pernštejnem v kraji Vysočina. Obec je členem Mikroregionu Bystřicko a Pernštejn. Správní území má celkovou rozlohu 1 199 ha, a kromě Ujčova, zahrnuje rovněž místní části Lískovec, Kovářová, Horní Čepí a Dolní Čepí.

V blízkém sousedství Ujčova se nachází několik obcí. Na jihu sousedí Ujčov s městysem Nedvědice, kde žije 1282 obyvatel. Severně se nachází městys Štěpánov nad Svratkou se 716 obyvateli, od Ujčova je vzdálený 2 km. Zhruba 9 km severozápadně od Ujčova se pak nachází město Bystřice nad Pernštejnem. Obec Ujčov se vyznačuje nekompaktní prostorovou strukturou, která je dána její skladbou z pěti samostatných místních částí (katastrálních území): Ujčov, Lískovec, Kovářová, Dolní Čepí a Horní Čepí. Jednotlivé místní části jsou od sebe vzdáleny v řádu kilometrů, což vytváří specifické podmínky pro správu území i každodenní život obyvatel.

- Lískovec – cca 2 km od centra obce
- Kovářová – cca 3,5 km
- Dolní Čepí – cca 2 km
- Horní Čepí – až 5 km

Tato rozptýlená poloha způsobuje, že klíčové obecní služby jako obecní úřad nebo obchod nejsou v běžné docházkové vzdálenosti pro většinu obyvatel z okrajových částí. Obyvatelé těchto vesnic jsou tak závislí na individuální dopravě nebo autobusové dopravě při vyřizování běžných záležitostí.



Obrázek 1: Poloha a katastrální území obce Ujčov

Zdroj: Matěj Loukota

Podkladová mapa: Základní mapa 1:10 000 ČÚZK (2023)

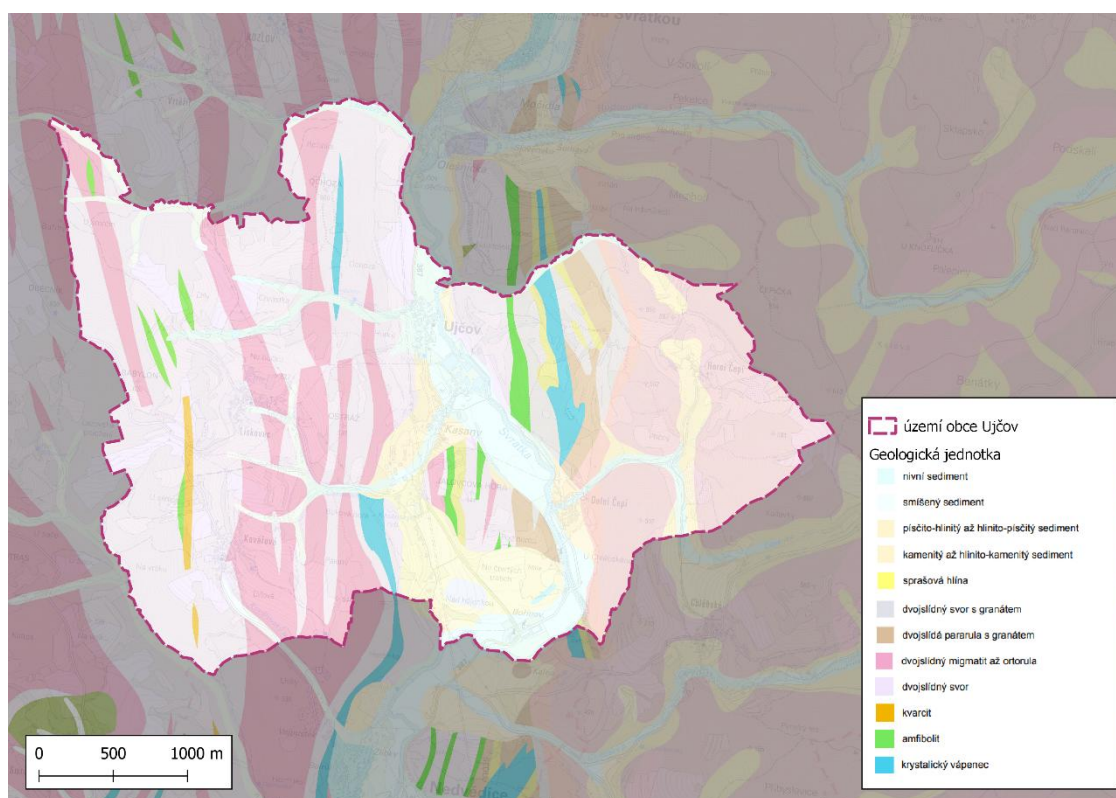
1.1.3. Přírodní podmínky

Obec leží v malebném údolí řeky Svatky, která se významně podílela na vzhledu místního reliéfu. Ujčov a jeho místní části se vyznačují rozdílnou nadmořskou výškou. Např. místní část Lískovec, Kovářová či Horní Čepí, leží v nadmořských výškách přes 500 m n. m., zatímco Ujčov a Dolní Čepí, jsou umístěny v nižších polohách okolo 335 m n. m. Podle Quittovy klimatické klasifikace spadá níže položená část obce do mírně teplé podoblasti MT9, výše položená část do mírně teplé podoblasti MT3. Geomorfologicky se obec nachází v oblasti Českomoravské vrchoviny a patří do celku Horno - svratecká



vrchovina. Geologické jednotky představují převážně ruly, místy se vyskytují krystalické vápence a v okolí vodních toků nivní sedimenty, viz obr. 2.

Jedná se o území značně členité, ve kterém se střídají lesní porosty s loukami, pastvinami, poli a hlubokým zaříznutým údolím řeky Svatky a jejich přítoků, kde lze najít četné skalní výchozy. Obec Ujčov se nachází v oblasti s vhodnými podmínkami pro zemědělství. Klimatické podmínky jsou mírného rázu, průměrná roční teplota se pohybuje kolem 6-7 stupňů Celsia. Řeka Svatka také podnebí významně ovlivňuje. V létě vzduch příjemně ochlazuje a v zimě údolí mírně otepluje, protože její teplota se pohybuje kolem 4 stupňů Celsia. Pro tuto oblast je typické dlouhé, teplé a mírně suché léto, krátké přechodné období s mírně teplým jarem a podzimem a krátká, velmi suchá a mírně teplá zima s krátkým trváním sněhové pokrývky.



Obrázek 2: Geologická mapa Ujčova

Zdroj: ENVIPARTNER, s.r.o.

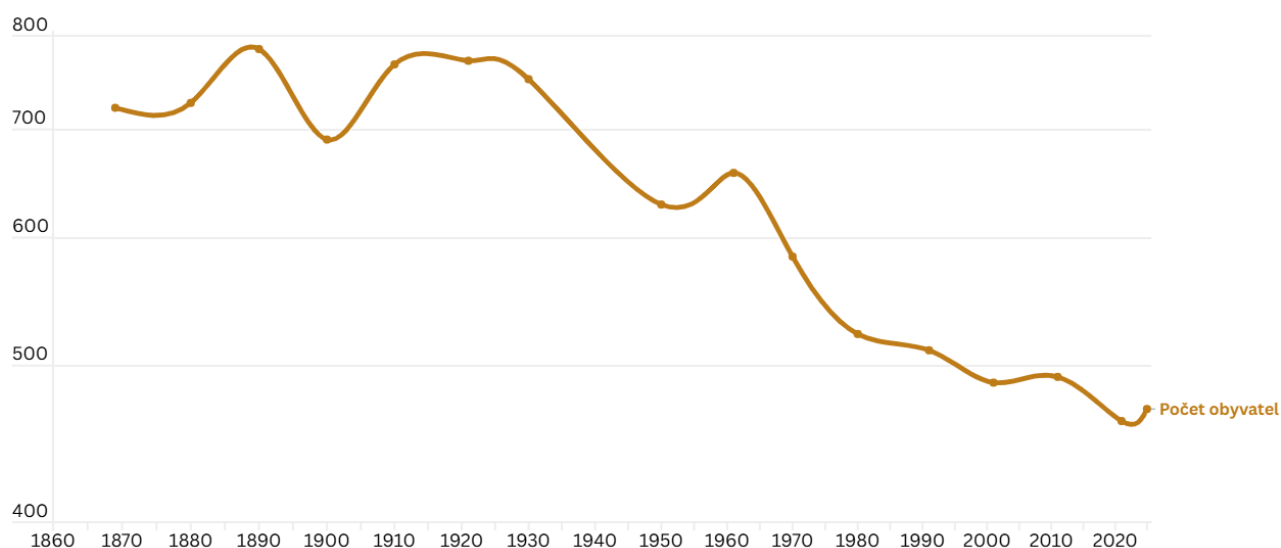
Podkladová mapa: Základní mapa 1: 25 000, ČÚZK (2019); Geologická mapa 1:50 000, Česká geologická služba (2019)



1.2. Obyvatelstvo

V Ujčově žije celkem 468 obyvatel, z toho 229 mužů a 239 žen. Průměrný věk obyvatel obce je 43,61 let, což je téměř srovnatelná hodnota s průměrnou hodnotou věku v celé České republice (průměrný věk ČR 43,1 let).

Hustota zalidnění činí 39 obyv./km², což je v porovnání s ORP Bystřice nad Pernštejnem podprůměrná hodnota (ORP Bystřice nad Pernštejnem – 148,4 obyv./km²). Tato skutečnost je způsobena rozdílnou nadmořskou výškou a tvarem území obce, které je disperzního charakteru a zahrnuje celkem 5 sídel. Nižší hustota zalidnění s sebou přináší nutnost vyšších investic do technické infrastruktury a služeb, např. více místních komunikací, větší počet lamp veřejného osvětlení, více rozhlasů pro kvalitní pokrytí celé obce atd.



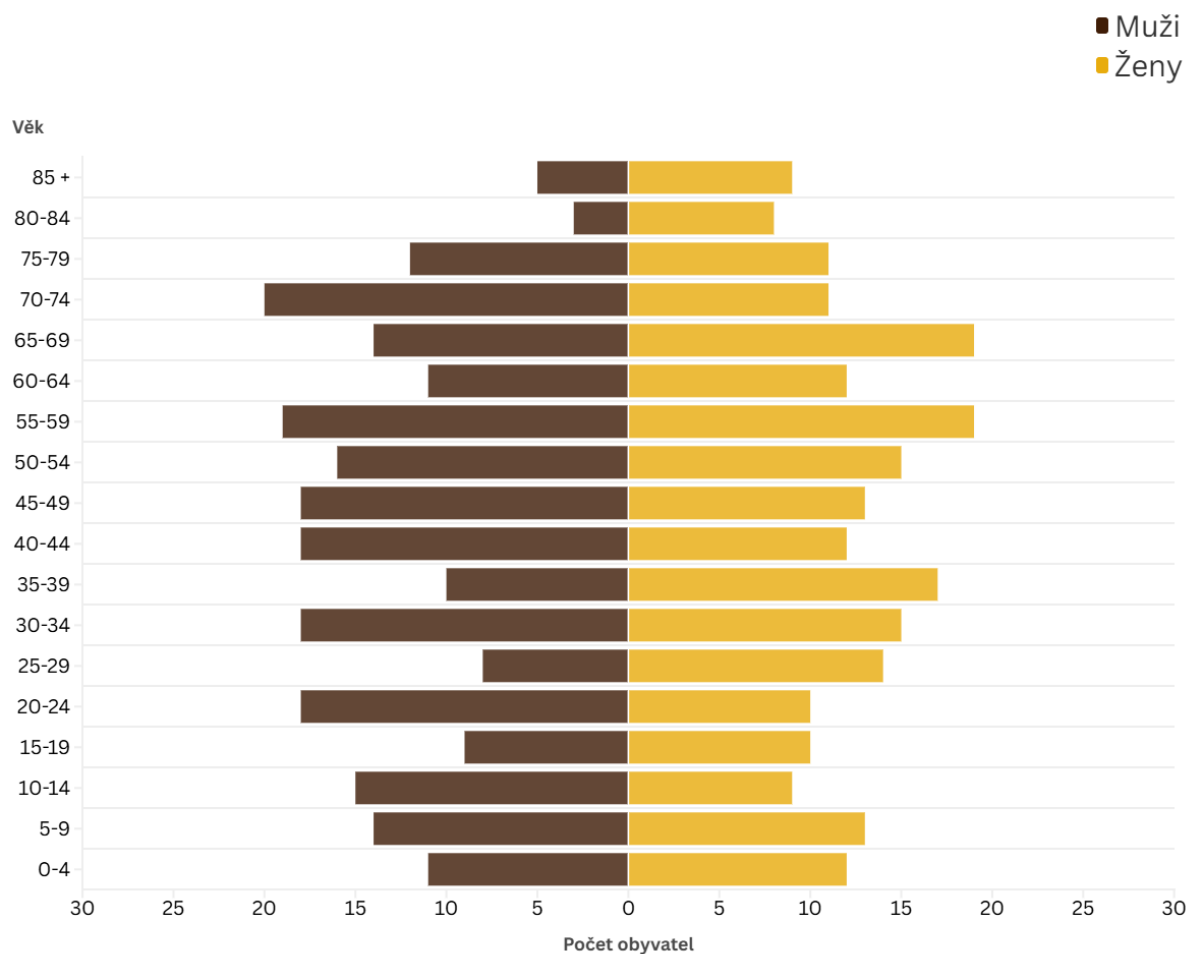
Obrázek 3: Vývoj počtu obyvatel v obci Ujčov od roku 1869 do roku 2025

Zdroj: ČSÚ (2025): Veřejná databáze

Z obr. 3 je zřejmé, že již od roku 1921 počet obyvatel v Ujčově postupně klesal a v roce 2021 dosáhl na svoji nejnižší hodnotu. V roce 2025 počet obyvatel lehce stoupl a to na 470 obyvatel. Mezi lety 1930-1950 došlo k většímu propadu zejména kvůli situaci v Evropě, která se ocitla uprostřed druhé světové války. Krátce po 2. světové válce byl zaznamenán mírný nárůst v počtu obyvatel, avšak vlivem politické situace populace začala znovu klesat, a to až do roku 1981, kdy se hodnota ustálila kolem 500 obyvatel. Od roku 2011 lze již znovu pozorovat mírný pokles vlivem nízké porodnosti a migrací do měst.



Složení obyvatelstva podle věku



Obrázek 4: Věková pyramida obyvatel v obci Ujčov k 31. 12. 2024

Zdroj: ČSÚ (2025): Veřejná databáze

Z obr. 4 vyplývá, že věkové složení Ujčova odpovídá starší struktuře obyvatel, což je pro obce dané velikosti poměrně typické.

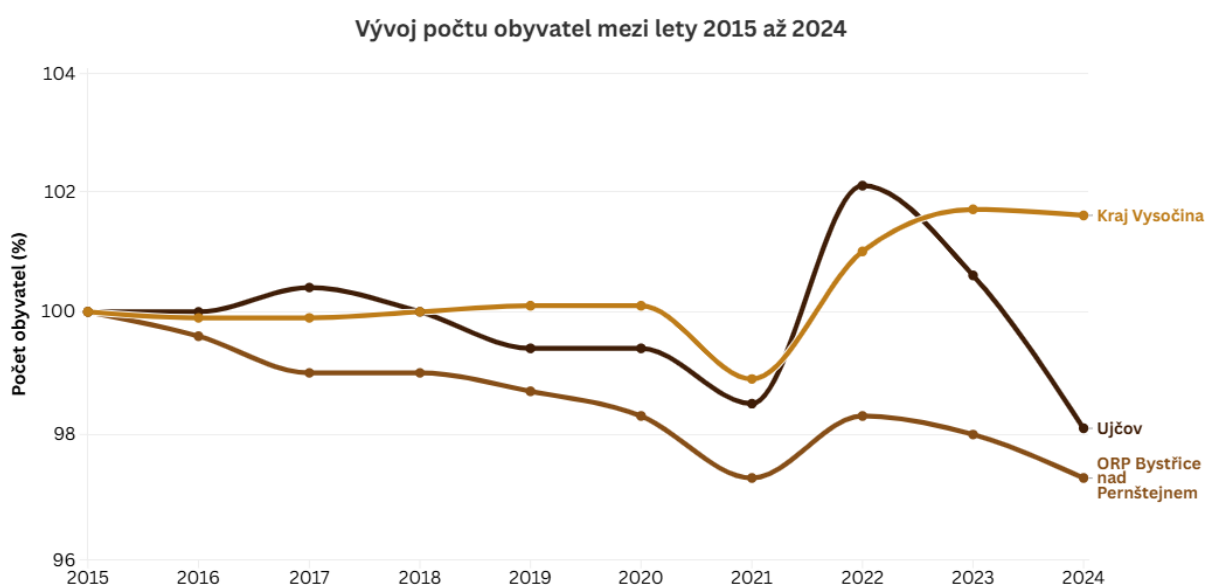
Nejvyšší počty obyvatel jsou ve středním a starším věku. Nejvíce převládají věkové skupiny od 30 do 59 let, a dále 65-74 let. V každé z těchto pětiletých věkových skupin se nachází více než 30 obyvatel obce s výjimkou věkové skupiny 35-39 let, která obsahuje 27 obyvatel. Z této skutečnosti je zřejmé, že v dalších letech lze očekávat pokračující stárnutí obyvatelstva.

Pozitivní je však mírný nárůst obyvatel v mladších věkových skupinách do 30 let, a to zejména mezi 0-15 rokem, kteří by v budoucnu nahradili ekonomicky



neaktivní obyvatelstvo. Čím širší základna věkové pyramidy, tzn. více narozených dětí, tím je situace pozitivnější pro obec a napomáhá zpomalovat proces stárnutí obyvatelstva.

Z věkové pyramidy je také patrné, že počet žen (239) mírně převyšuje počet mužů (229). Je zřejmé, že s rostoucím věkem se značně mění zastoupení věkových kategorií z pohledu obou pohlaví. V mladším věku je počet mužů a žen poměrně vyrovnaný, ve starších věkových kategoriích mírně převyšují počty mužů, zatímco v nejstarších dvou kategoriích počty žen výrazně převyšují počty mužů.



Obrázek 5: Vývoj počtu obyvatel mezi lety 2015 až 2024

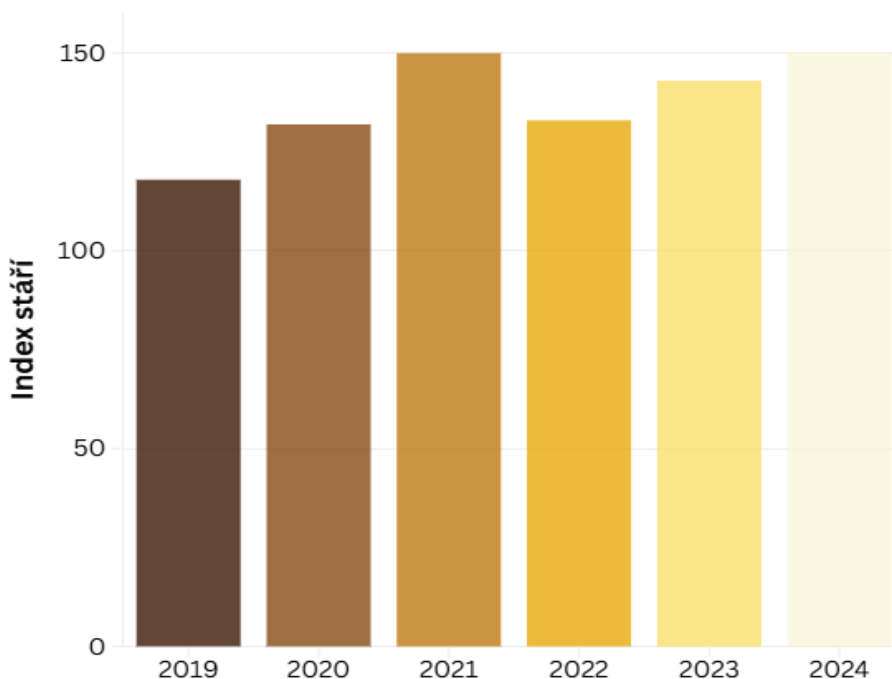
Zdroj: ČSÚ (2025): Počet obyvatel ve správních obvodech ORP, Databáze demografických údajů za obce ČR

Obr. 5 porovnává vývoj počtu obyvatel Ujčova s vyššími správními celky, a to od roku 2015 do roku 2024. Lze pozorovat klesající trend v ORP Bystřice nad Pernštejnem i v obci Ujčov. Kraj Vysočina naopak vykazuje stabilní vývoj s lehkým výkyvem v roce 2021 a za poslední tři roky stoupající trend. K nejvýraznějšímu poklesu populace došlo v obci Ujčov v letech 2021 a 2024. Poté se situace stabilizovala, a počet obyvatel se ustálil na čísle 470. Tento vývoj kopíruje trend úbytku obyvatel v celém SO ORP Bystřice nad Pernštejnem, kdy již od roku 2002 počet obyvatel klesal až do současnosti. Vzhledem k rozpočtovému určení daní pokles počtu obyvatel v obci přináší méně finančních prostředků do obecního rozpočtu a vedení obce má tak menší



možnosti investovat do rozvoje. Podpora mladých rodin by mohla také více povzbudit demografickou situaci v obci, díky čemuž se zmírní proces stárnutí obyvatelstva. Obec Ujčov může pro nové obyvatele působit jako klidné místo s dobrým životním prostředím.

Vývoj indexu stáří v obci Ujčov od roku 2019 do roku 2024

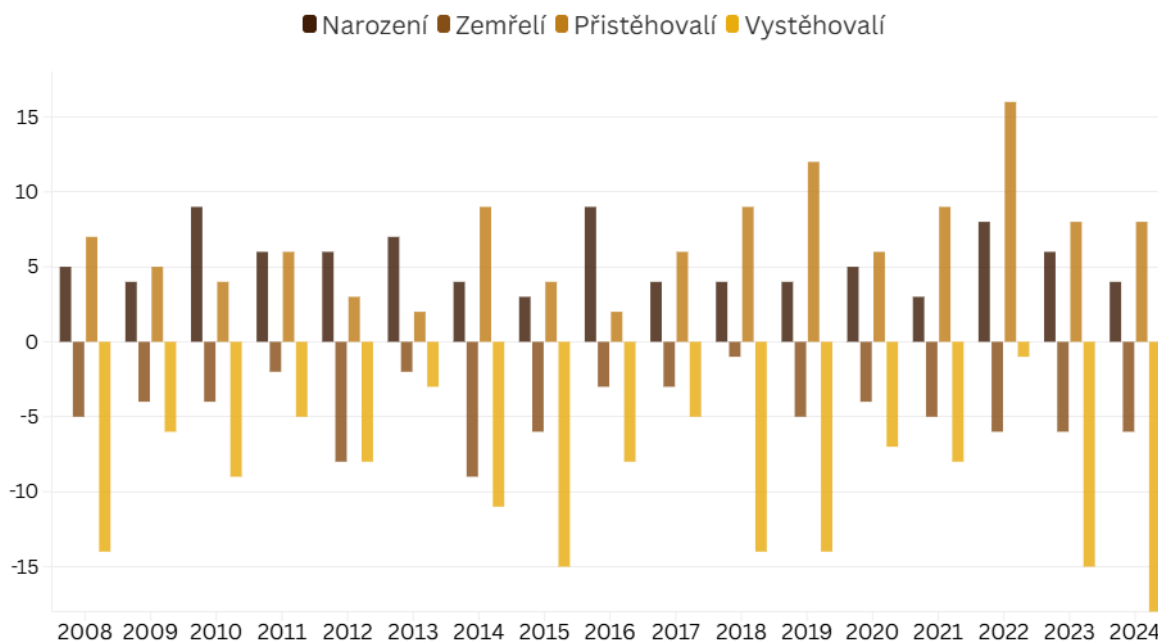


Obrázek 6: Vývoj indexu stáří v obci Ujčov od roku 2019 do roku 2024 ke dni 31. 12. 2024

Zdroj: ČSÚ (2025): Veřejná databáze

Vývoj indexu stáří¹ je v souladu s celorepublikovým trendem stárnutí obyvatelstva z důvodu nižší porodnosti a delší průměrné délky života. Index stáří v Ujčově se již od roku 2019 drží na hodnotě přes 100 a stále stoupá, což značí převahu starší populace v obci ve věku nad 65 let. Index dosáhl hodnoty 150 již v roce 2021 a opakovaně v roce 2024. Průměr indexu pro Českou republiku je 122, což značí pro Ujčov, ve srovnání s touto hodnotou, nepříznivý demografický vývoj do budoucna v případě, že by se hodnota stále zvyšovala. Na vyšší počet osob v seniorském věku je potřeba se připravit a zajistit potřebné zdravotnické i kulturní zázemí a s tím spojené služby - obr. 6.

¹Index stáří = poměr počtu obyvatel ve věku nad 65 let k počtu obyvatel ve věku do 14 let



Obrázek 7: Pohyb obyvatelstva v obci Ujčov mezi lety 2008 až 2024

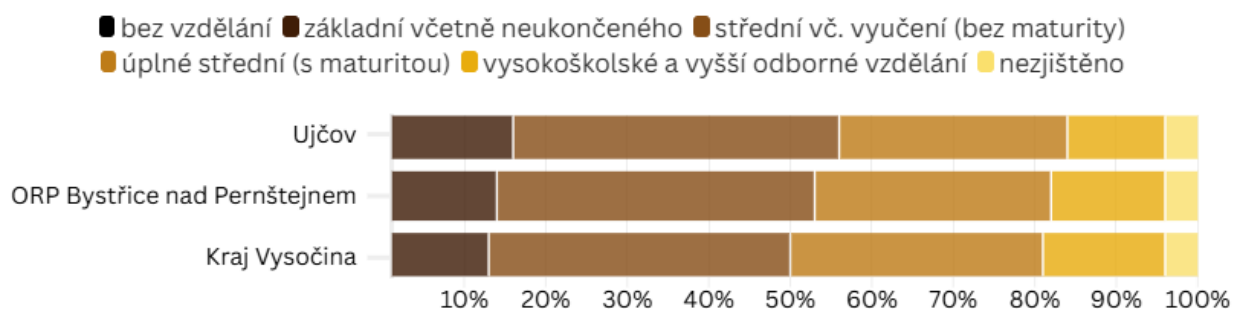
Zdroj: ČSÚ (2025): Databáze demografických údajů za obce ČR

Na obr. 7 lze pozorovat pohyb obyvatel v obci Ujčov mezi lety 2008-2024. Z grafu na první pohled vyplývá, že dlouhodobě v obci převažuje úbytek obyvatel, a to jednak přirozenou mírou tak i migrací. Trend ubývání počtu obyvatel trvá, až na některé nepatrné výjimky, jako v roce 2022 kdy se narodilo nejvíce dětí (8) a zároveň přistěhovalo nejvíce lidí (16). K nejvýraznějšímu úbytku došlo v roce 2023, kdy se z obce odstěhovalo 15 obyvatel a v roce 2024 se odstěhovalo 18 obyvatel. Z toho je patrné, že v posledních letech výrazně převažuje odchod místních obyvatel než příchod nových. Tento trend nejspíš bude pokračovat i do budoucna.

V roce 2010, 2013 a 2016 však došlo k opačné situaci, kdy se narodilo více dětí, než zemřelo obyvatel. Hodnoty přirozených přírůstků byly v kladných číslech. Přirozený pohyb obyvatel v obci kolísá v průběhu sledovaného období mezi hodnotami 8a–9s občasnými výkyvy.



Vzdělanostní struktura v %



Obrázek 8: Vzđelanostní struktura obyvatel Ujčov, SO ORP Bystřice pod Pernštejnem a kraje Vysočina
Zdroj: ČSÚ (2025); SLDB 2021

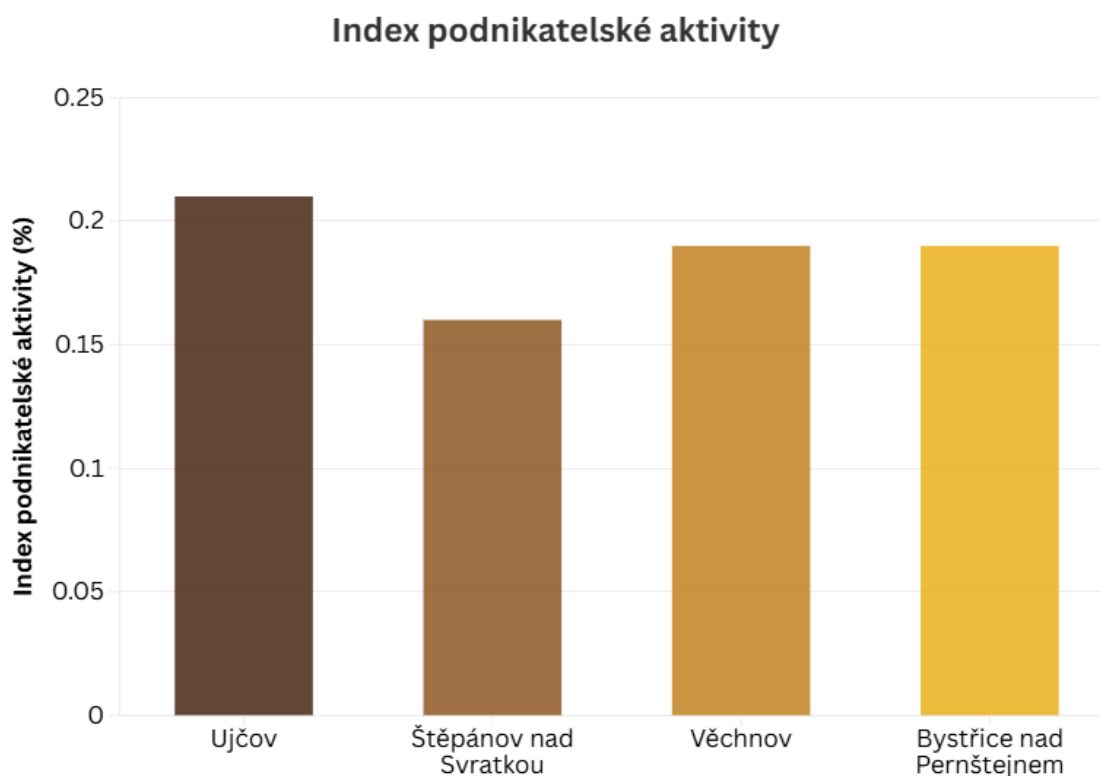
Podle obr. 8, který srovnává vzdělanostní strukturu v obci Ujčov s vyššími správními celky, nelze pozorovat významné odchylky úrovně vzdělání obyvatel Ujčova. Nepatrným rozdílem je podíl obyvatel v obci se středním vzděláním zakončeným výučním listem, a to zhruba o 3 % více oproti kraji Vysočina. Obec Ujčov má také nižší podíl obyvatel s vysokoškolským a vyšším odborným vzděláním – téměř o 3 procenta oproti porovnávaným územím. Tyto jevy jsou pro menší obce typické a rozdíl není nikterak výrazný. Lze konstatovat, že v celkovém srovnání vzdělanosti obyvatelstva se obec Ujčov výrazně neodchyluje od průměru vyšších správních celků a vzdělanost obyvatel není překážkou pro další rozvoj obce Ujčov.

1.3. Ekonomika a situace na trhu práce

Dle registru ekonomických subjektů bylo v obci Ujčov registrováno celkem 91 podnikatelských subjektů (k 30. 9. 2025). Nejvíce z nich, 47 %, působilo v sektoru služeb, 37 % v druhém sektoru, tedy v průmyslu a stavebnictví a 16 % v zemědělství, které je stále ještě důležitou ekonomickou činností v Ujčově.



Dle posledního Sčítání lidí, domů a bytů z roku 2021 bylo v obci evidováno celkem 230 ekonomicky aktivních občanů, z toho 222 byli zaměstnanci, 7 osob podnikalo, 31 osob pracovalo na vlastní účet a 8 osob bylo nezaměstnaných.



Obrázek 9: Index podnikatelské aktivity v obci Ujčov a v sousedních obcích

Zdroj: ČSÚ (2025): Veřejná databáze

Index podnikatelské aktivity² v obci Ujčov činí 0,21 - obr. 9. Jedná se o mírně nadprůměrnou hodnotu v porovnání s okolními obcemi. Případné zvýšení podnikatelské aktivity v obci může vést k rozvoji či alespoň k zachování místních služeb a podpoře veřejného života v obci.

V Ujčově v současnosti působí několik živnostníků a vzhledem k velikosti obce i několik větších zaměstnavatelů. V roce 2015 koupila firma REONTECH CZ s.r.o. část bývalého areálu Dřevospolu, který ukončil svůj provoz v roce 2009 a poté začal postupně chátrat. Od roku 2023 má společnost v tomto areálu své oficiální sídlo a specializuje se na výrobu průmyslového těsnění a technických

²počet podnikatelských subjektů na jednoho obyvatele obce

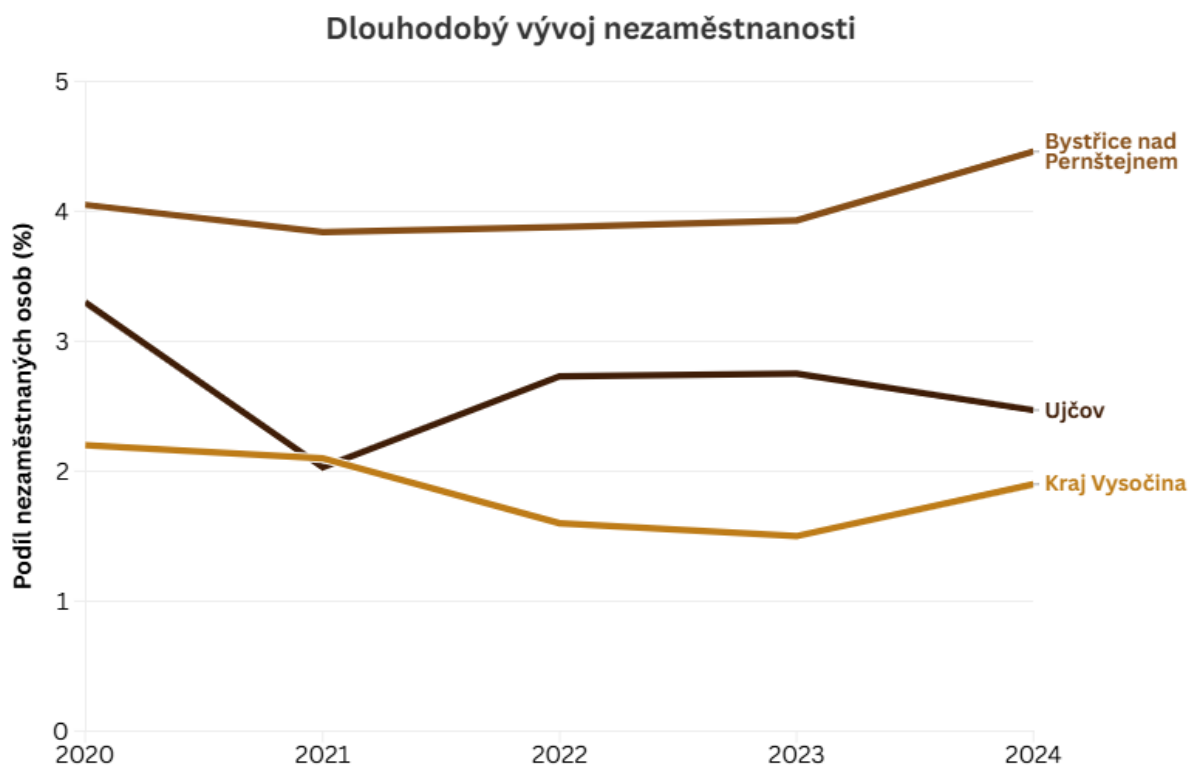


dílů. Většími fungujícími podniky v obci jsou Agria Ujčov a.s. a Autodoprava Loukota, obě sídlící v areálu bývalého JZD Povodí. Dále pak v místní části Lískovec se jedná o firmu Elektrify se zaměřením na výrobu a montáž garážových vrat všech typů, dřevěných oken či plotů, firmu NEDAPO, která poskytuje komplexní služby daňového poradenství, účetnictví a mezd a firmu Lukainterier, která se zabývá komplexními truhlářskými službami.



Obrázek 10: Areál firmy Reontech

Zdroj: Reontech.cz

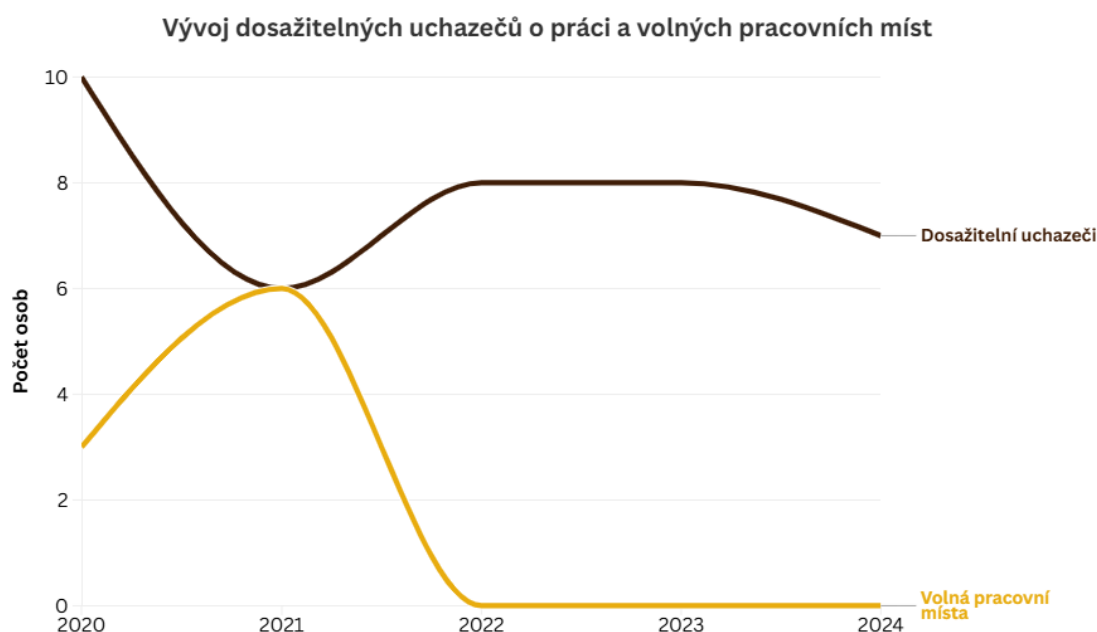


Obrázek 11: Vývoj podílu nezaměstnaných osob v obci Ujčov, SO ORP Bystřice pod Pernštejnem a kraji Vysočina v letech 2020-2024

Zdroj: ČSÚ (2025): statistiky, nezaměstnanost

Vývoj podílu nezaměstnaných osob v průběhu celého sledovaného období klesá – viz obr. 11. Situace v obci Ujčov je srovnatelná s vývojem podílu nezaměstnaných osob ve vyšších správních celcích. Ujčov má nicméně dlouhodobě vyšší podíl nezaměstnaných osob, než je v kraji Vysočina, avšak v roce 2021 se hodnota obce Ujčov snížila pod hodnotu kraje Vysočina.

Tento stav reflektuje dobrou ekonomickou kondici Ujčova a dostupnost pracovních míst v okolí. Pro další rozvoj obce je důležité udržet nízkou nezaměstnanost občanů.



Obrázek 12: Vývoj dosažitelných uchazečů o práci a volných pracovních míst v obci Ujčov v letech 2020-2024

Zdroj: ČÚS (2025): Nezaměstnanost v obcích vybraného SO ORP

V roce 2021 se počet uchazečů o práci v obci Ujčov snížil z původních 10 (2020) na 6 – viz obr. 12. Počet uchazečů tedy ve sledovaném období lehce klesl. V současnosti je počet dosažitelných uchazečů na čísle 7 (2024) v celém zkoumaném období, počet volných pracovních míst je však téměř nulový. V zájmu obce je proto zvýšit počet pracovních příležitostí ve vlastním území. Obec Ujčov by se měla dlouhodobě věnovat otázce zaměstnanosti a snažit se zajistit dobrou dopravní obslužnost a dobré podnikatelské prostředí.

Tab. 1: Vyjíždějící do zaměstnání a do škol z obce Ujčov k 26. 3. 2021

	Vyjíždějící celkem	Do zaměstnání	Do škol
Ujčov	169	104	65
v rámci obce	35	35	-
vyjíždí v rámci okresu	64	24	40
vyjíždí do jiných okresů kraje	1	1	-
vyjíždí do jiných krajů	68	43	25
vyjíždí mimo ČR	1	1	-

Zdroj: ČSÚ (2025): SLDB 2021



Z obce Ujčov v roce 2021 celkově vyjíždělo do zaměstnání či do škol 169 obyvatel, což je více jak 1/3 všech obyvatel obce. Do zaměstnání poté vyjíždělo 104 osob a do škol 65. Přehled vyjíždějících je uveden v tab. 1. Nejčastějším cílem bylo město Brno, což potvrzuje silné socioekonomické napojení obce na toto regionální centrum. Občané dále nejčastěji dojížděli do okolních obcí, a to zejména Bystřice nad Pernštejnem, Nedvědice či Štěpánova nad Svratkou. Mimo kraj Vysočina vyjíždělo do zaměstnání 43 občanů a do škol 25 občanů, což je dané polohou Ujčova na pomezí kraje Vysočina a Jihomoravského kraje. Tato situace s sebou přináší komplikace v dopravní obslužnosti obce. Přesahové spoje, které přepravují cestující na pomezí krajů, často nenavazují na místní spoje.

Několik ekonomicky aktivních obyvatel podle posledního sčítání lidí, domů a bytů z roku 2021 do zaměstnání nevyjíždělo a pracovalo přímo v obci Ujčov, konkrétně 35. Tato skupina obyvatel představovala kupní sílu pro místní stravovací i jiné služby. V rámci zachování veřejného života v obci ve všedních dnech je důležité, aby se skupina pracujících přímo v obci výrazně nezmenšovala. Rovněž bude do budoucna nutné udržet dobré dopravní spojení s centry dojížděly.



1.4. Využití půdy a zemědělství

Rozloha katastrálního území Ujčova činí 1199 ha. Půdní fond je možné rozdělit do dvou základních skupin, a to na zemědělský půdní fond (orná půda, zahrady, ovocné sady a trvalé travní porosty) a nezemědělský půdní fond (lesní půda, vodní plochy, zastavěné plochy a ostatní plochy).

Tab. 2: Využití půdy (ha) v obci Ujčov k 31. 12. 2023

Typ pozemku	Výměra (ha)	Podíl (%)
Zemědělská půda celkem	510,66	42,59
Orná půda	176,74	14,74
Zahrada	34,41	2,87
Ovocný sad	2,97	0,25
Trvalý travní porost	296,54	24,73
Nezemědělská půda celkem	688,69,47	57,42
Lesní plocha	562,37	46,89
Vodní plocha	11,97	1,00
Zastavěná plocha	13,31	1,11
Ostatní	101,04	8,42

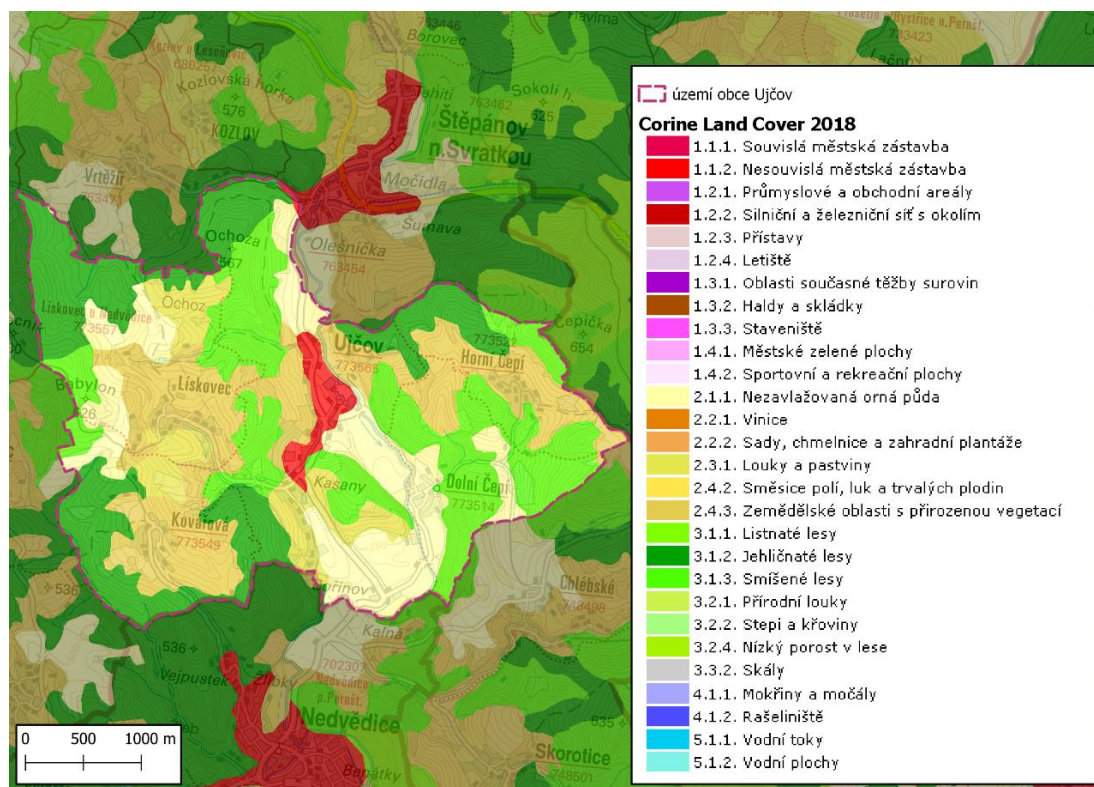
Zdroj: ČSÚ (2025): Veřejná databáze

Z hlediska využití území převládá v oblasti orná půda, lesy a louky. Zástavba se rozkládá pouze na malé ploše, jak je patrné z obrázku 12. Tento fakt ukazuje na venkovský charakter území s velkým množstvím přírodních ploch a nižším podílem ploch zastavěných. Zemědělská půda zabírá z celkové plochy 42,59 % s výměrou 510,66 ha, viz tabulka č. 2. Nezemědělská půda zabírá více než polovinu z celkové plochy, a to zejména díky lesním plochám. Lesy tvoří 46,89 % rozlohy území. Zastavěná plocha je poměrně malá (1,11 % z celé rozlohy Ujčova). Vodní plocha zabírá procentuálně podobnou část obce jako zastavěná plocha (1 %).



Území obce díky vysoké lesnatosti a značnému podílu trvalých travních porostů na zemědělské půdě lze považovat za obec s hodnotným krajinným rázem.

Koeficient ekologické stability, který udává poměr ploch tzv. stabilních a nestabilních krajinnotvorných prvků v daném území činí 3,13. Tato hodnota indikuje celkem vyváženou krajinu, v níž jsou technické objekty relativně v souladu s dochovanými přírodními strukturami.



Obrázek 13: Využití území

Zdroj: ENVIPARTNER, s.r.o.

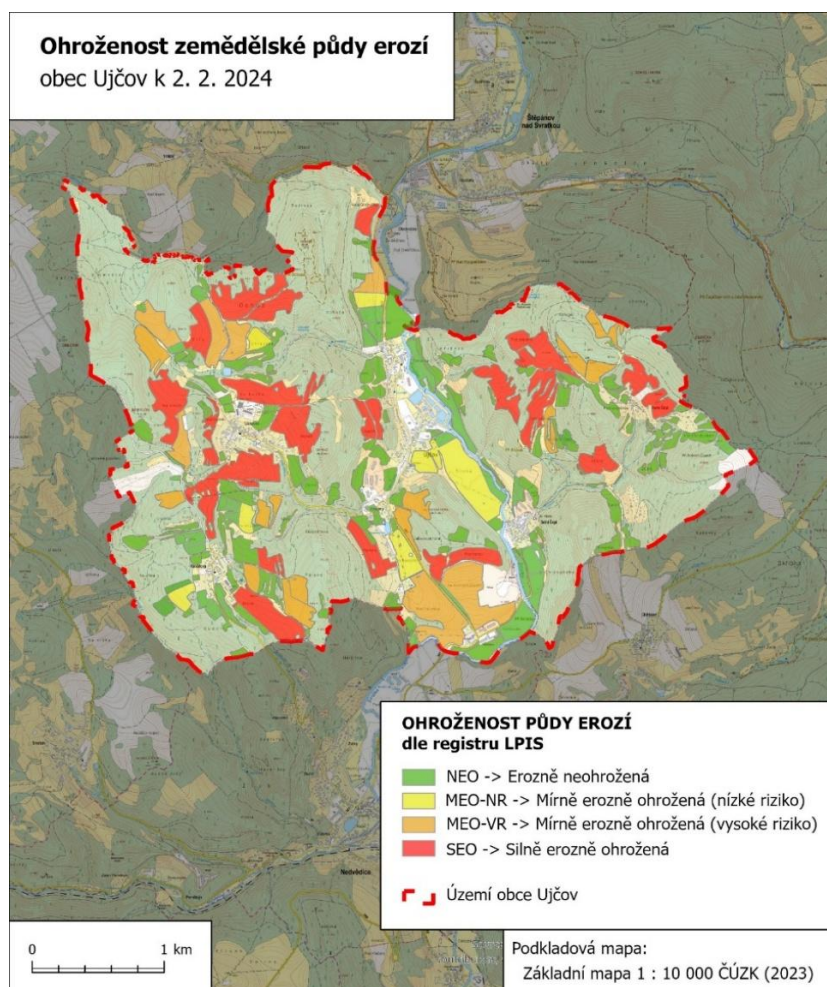
Podkladová mapa: Základní mapa 1: 10 000, ČÚZK (2019); Corine Land Cover, CENIA (2019)

Na převážné většině zemědělské půdy hospodaří zemědělské družstvo Agria Ujčov a několik soukromě hospodařících zemědělců. Na orné půdě jsou pěstovány plodiny typické pro zdejší bramborářskou výrobní oblast, tj. obilniny, řepka, kukuřice a jetelotrávy. Živočišná výroba v obci je zastoupena chovem dobytka. Jedná se jak o chov dobytka na mléko, tak i na maso. V posledních letech se také znovu obnovil chov ovcí a koz. Vzhledem k menšímu celkovému množství orné půdy 176,4 ha (31.12. 2023) je tlak na krajinu snesitelný.

Z hlediska ohroženosti půdy erozí se v katastrálním území obce Ujčov nachází lokality, které jsou silně erozně ohrožené, a to z důvodu svažitosti terénu a



vyšších nadmořských výšek. Erozní ohrožení značí narušení a odnos půdy vlivem vody, větru či jiných erozivních činitelů. Eroze může způsobovat výrazné a ve většině případů i nevratné škody na půdě, a proto je důležité realizovat v ohrožených místech vhodná a účinná protierozní opatření. Největší ohrožené plochy jsou situovány v obecních částech Lískovec a Kovářová, dále pak Horní Čepí a Ochoz. Centrální část Ujčova ležící v nižší nadmořské výšce je méně ohrožená erozí, avšak nachází se zde místa, která spadají pod oblasti mírně erozně ohrožené – viz obrázek 14. Vzhledem k faktu, že se území Ujčova nachází v erozně ohrožené oblasti, měla by obec přikládat tomuto tématu vyšší pozornost. Šancí pro realizaci půdoochranných a protierozních opatření mohou být komplexní pozemkové úpravy nebo realizace prvků ÚSES, které by rozčlenily obrovské lány zemědělské plochy na menší celky.



Obrázek 14: Ohroženost půdy erozí v katastrálním území obce Ujčov

Zdroj: Matěj Loukota

Podkladová mapa: Základní mapa 1:10 000 ČÚZK (2023)

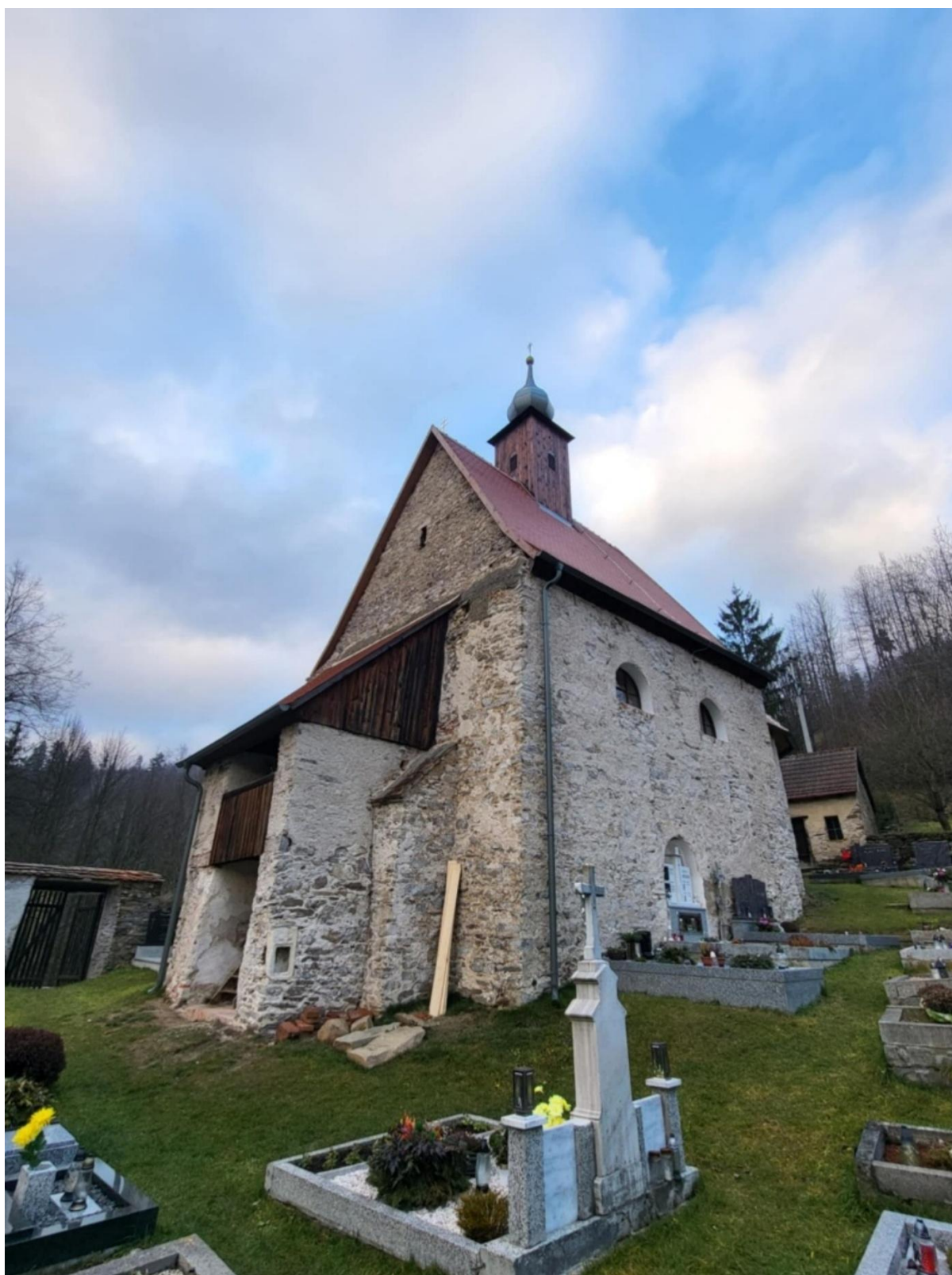


1.5. Cestovní ruch

Obec Ujčov patří mezi nejstarší vesnice v celém okolí, v oblasti kolem řeky již existuje přes 650 let. V minulosti obec náležela k pernštejnskému panství, jehož centrum bylo na nedalekém hradu Pernštejně. Starobylý původ obce dokládá, mimo jiné, např. kostelík sv. Václava v Dolním Čepí – viz. obr. č. 15 vybudovaný v románském slohu. Který nyní prochází I. etapou obnovy, na kterou do budoucna budou navazovat další etapy. Je to jeden z mála kostelů, který ve své historii prodělal jen nepatrné stavební úpravy. Vznikl pravděpodobně již počátkem 13. století, tedy v době, kdy do této oblasti přicházejí a usazují se první osadníci. V kostele se nachází také hrobka někdejšího významného místního rodu Humpolíků a prastarý původ ukazuje také rovný dřevěný strop a zachovaný románský portálek jižní zdi lodi. Součástí kostela je i hřbitov, který je ve vlastnictví obce Ujčov.

Při návštěvě Ujčova můžete zavítat ke Kapli sv. Františka z Assisi. Na Kovářové vás potěší kaple sv. Cyrila a Metoděje a pokud se vydáte do Lískovce, čeká tam na vás malebná Kaple sv. Benedikta.

V Horním Čepí se za 2. světové války nacházel operační štáb partyzánů a v okolí působilo hned několik partyzánských skupin, s nimiž aktivně spolupracovali i místní obyvatelé. Jako připomenutí této činnosti byl v roce 1975 v lese při silničce mezi Dolním a Horním Čepím (a nedalekou obcí Chlébské) zbudován partyzánský památník. Osada Horní Čepí také dostala čestný titul Partyzánská obec. Každoročně se zde v květnových dnech konají vzpomínková shromáždění.



Obrázek 15: Kostel sv. Václava v Dolním Čepí a hřbitov
Zdroj: Mgr. Eliška Marešová



I přesto, že se obec Ujčov nenachází v turisticky nejznámější části regionu Vysočiny–Žďárské Vrchy, celé území obce leží v malebném přírodním parku Svratecká hornatina ve východní části Českomoravské vrchoviny. Řeka Svratka zde vytváří zalesněná romantická údolí, v nichž se klikatí. Svratecká hornatina je reliéfově nejčlenitější částí Českomoravské vrchoviny. Je to výrazně kopcovitá krajina okolo zářezu řeky Svratky a jejich přítoků. Vyznačuje se pestrou, většinou maloplošnou mozaikou lesů, luk, pastvin a polí, často členěnou rozptýlenou dřevinnou vegetací. Ujčov a jeho okolí se jeví jako ideální destinace pro vyhledávání tichých koutů, malebných krajinných scenérií a zapomenutých památek, spolu s provozováním aktivního pobytu a sportů na všech úrovních náročnosti. Chybí však větší informační a turistické provázání, které je v takto pestré krajině nutné.

Obec Ujčov je také ideálním výchozím bodem na výlety do okolní krajiny. Velmi dobře dostupnou dominantou celého okolí je bezesporu hrad Pernštejn, jeden z nejkrásnějších a turisticky nejpřitažlivějších hradů České republiky, který je vzdálen pouze 6 km od centra obce. V blízkosti katastru obce se nachází také několik chráněných území, která jsou dobře dostupná na kole, autem či pěší a mohou být atraktivní destinací pro jednodenní výlety.

Jedním z nich je Údolí Chlébského potoka, které se nachází asi 7 kilometrů od Ujčova. Od roku 1953 je vyhlášeno jako přírodní rezervace.

Nedaleko od Údolí Chlébského potoka lze narazit na přírodní rezervaci Hrádky, vyhlášena byla v roce 1990, a důvodem ochrany je výskyt rulových skalisek s porostem javorových bučin.

Jednou z nejvýznamnějších rezervací celého přírodního parku Svratecká hornatina je Čepičkův vrch a údolí Hodonínky. Jedná se o evropsky významnou lokalitu.



1.6. Technická infrastruktura

1.6.1. Zásobování pitnou vodou

Místní část Dolní Čepí, má vybudovaný veřejný vodovod. Zdrojem je prameniště se třemi kopanými studnami s vydatností 0,46 l/s. Voda je sváděna do sběrné studny a gravitačně rozváděna přes redukční šachtu po obci. Na vodovod v místní části Dolní Čepí je napojeno 100 % obyvatel. Vzhledem k poměrně novému vodovodu se nepředpokládá žádná rozsáhlejší rekonstrukce vodovodní sítě včetně souvisejících objektů.

Místní část Horní Čepí, nemá dosud vybudovaný veřejný vodovod. Vzhledem k nízkému počtu obyvatel jsou jednotlivé domácnosti zásobovány individuálním způsobem (např. studny, vrty).

Místní část Kovářová má vybudovaný veřejný vodovod. Voda je odebírána ze skupinového vodovodního přivaděče ÚV Vír – Bystřice nad Pernštejnem – Nedvědice. Voda je akumulována ve vodojemu 50 m³ a gravitačně rozváděna po obci. Na vodovod v místní části Kovářová je napojeno 100 % obyvatel. Vzhledem k technickému stavu části vodovodní sítě se předpokládá částečná obnova.

Místní část Lískovec využívá vlastní zdroj vody (3 kopané studny o celkové vydatnosti 0,07 l/s) a současně odebírá pitnou vodu, v případě nedostatku vody vlastní, ze skupinového vodovodního přivaděče ÚV Vír – Bystřice nad Pernštejnem – Nedvědice. Voda je vedena do sběrné šachty, odtud do vodojemu 20 m³ a dále gravitačně po místní části. Na vodovod v místní části Lískovec je napojeno 84 % obyvatel. Předpokládá se vybudování samostatného přepouštěcího potrubí napojeného těsně pod sběrnou šachtu v délce 80 m. Dále se navrhuje dostavba vodovodní sítě v lokalitách, kde dosud není vybudována. Místní část Ujčov má vlastní veřejný vodovod. Zdrojem vody je prameniště v k.ú. Lískovec u Nedvědice se 3 kopanými studnami o celkové vydatnosti 0,25 l/s a vrtem. V posledních letech došlo k zhotovení nového vrtu. Voda je gravitačně sváděna do sběrné jímky, odtud stéká přes odkyselovací stanici do vodojemu (405/402 m n.m.) o objemu 100 m³. Vodovod



může být též zásobován ze skupinového vodovodního přivaděče ÚV Vír – Bystřice nad Pernštejnem – Nedvědice prostřednictvím sběrné jímky umístěné pod studnami. Na vodovod je napojeno 91 % obyvatel.

1.6.2. Kanalizace a čištění odpadních vod

Na území obce Ujčov do roku 2025 nebyla vybudována centrální kanalizační soustava pro zneškodňování odpadních vod. Tradičně byly odpadní vody likvidovány prostřednictvím septiků, domovních čistíren u novostaveb a bezodtokových jímek, přičemž předčištěné vody odtékaly do toku Svratka nebo do drobných vodotečí v místních částech Kovářová a Lískovec.

V letošním roce však obec Ujčov ve všech svých místních částech zahájila výstavbu nové splaškové kanalizační infrastruktury a systému domovních čistíren. Projekt je řešen tak, aby téměř každá domácnost byla vybavena vlastní domovní čistírnou odpadních vod, a tím bylo zajištěno ekologické a technicky bezpečné nakládání se splaškovými vodami.

Dokončení celého projektu včetně zprovoznění všech domovních čistíren je plánováno na příští rok (2026). Tento systém umožní dlouhodobě udržitelný způsob čištění odpadních vod i v částech obce, kde není z technických důvodů možné vybudovat centrální kanalizační síť.



Obrázek 16: Výsledek dotazníkového šetření mezi občany
Zdroj: Ing. František Bureš

1.6.3. Odpadové hospodářství

Na celém území obce funguje systém svozu komunálních odpadů. Tuto službu zajišťuje firma TS města a. s., jejímž stoprocentním vlastníkem je město Bystřice nad Pernštejnem. Tato firma zajišťuje svoz, přepravu, další nakládání a odstranění komunálního, separovaného, biologicky rozložitelného (BRO) a velkoobjemového odpadu ze všech obcí ORP Bystřice nad Pernštejnem.

V obci se nenachází žádný sběrný dvůr ani kompostárna. Je zde určeno devět sběrných míst s kontejnery pro třídění odpadů. V obci je třídit biologický odpad, papír, plasty včetně nápojových kartonů a polystyrenu, sklo, kovy, textil, oleje a tuky nebezpečný i objemný odpad. Síť kontejnerů na tříděný odpad je dostatečná, budou také doplněny popelnice na kovy, oleje a tuky.

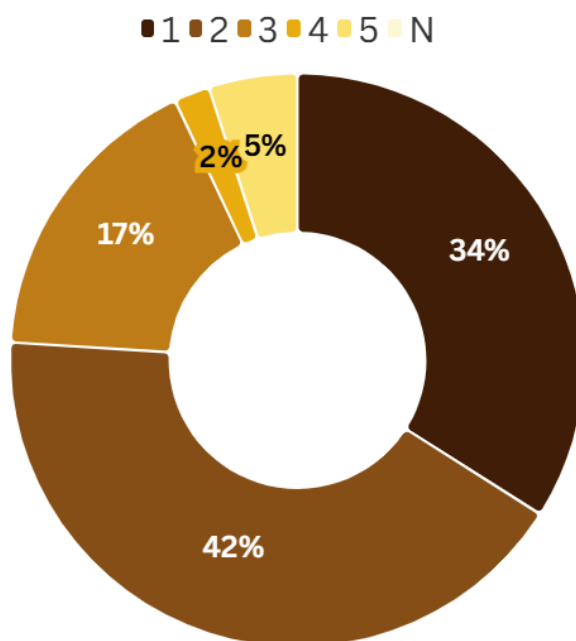


Způsob nakládání s odpady v obci stanovuje Obecně závazná vyhláška obce Ujčov č. 1/2024 o stanovení obecního systému odpadového hospodářství a Obecně závazná vyhláška obce Ujčov č.1/2025 o místním poplatku za obecní systém odpadového hospodářství. Obec také v letošním roce nabídla občanům bezplatné zapůjčení a následné darování kompostérů, na které se podařilo získat dotaci díky projektu, „Prevence vzniku odpadů v obci Ujčov“. Cílem projektu je předcházet vzniku bioodpadu podporou domácího kompostování a snižovat množství odpadu z jednorázových obalů pořízením opakovaně použitelného nádobí v obci Ujčov. Dílčím cílem je také zamezit vzniku nelegálních skládek a omezit pálení trávy a odpadu ze soukromé zeleně. Díky tomuto projektu se mimo jiné pořídily myčky do kulturních domů, stolní nádobí, přepravky a jednorázové kelímky. Svoz směsného komunálního odpadu probíhá celoročně v pravidelných intervalech jednou za 14 dní, svoz plastu 1x za 14 dní, svoz papíru 1x za 3 týdny skla 1x za tři měsíce, svoz jedlých olejů, tuků, kovů a textilu dle potřeby, svoz objemného a nebezpečného odpadu je zajišťován 2x ročně, svoz železného šrotu zajišťuje SK Ujčov 1x ročně. Na směsný komunální odpad mají občané vlastní sběrné nádoby. Na biologicky rozložitelný odpad mají občané kompostéry. Obec Ujčov také pořádá 2 x do roka charitativní sbírku oblečení a věcí pro Diakonii Broumov. Na území obce nebude zřizována žádná skládka odpadů.

I přesto, že 76 % respondentů hodnotí nakládání s odpady, třídění a recyklaci pozitivně – viz obr. č. 17,



Jak hodnotíte nakládání s odpady, třídění a recyklaci?



Obrázek 17: Výsledek dotazníkového šetření mezi občany

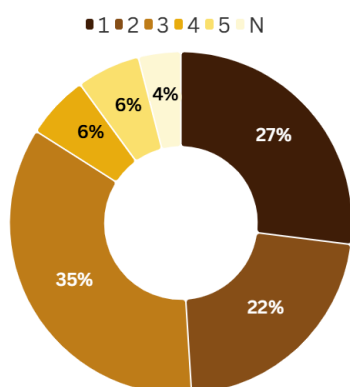
Zdroj: Iveta Štouračová

Pozn. Hodnoceno jako ve škole, 1=nejlepší, 5=nejhorší

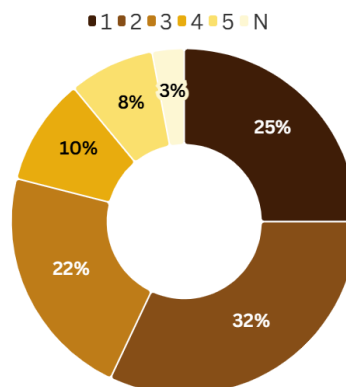
tak zároveň si 49 % přeje doplnit kontejnery na tříděný odpad a více jak % si přeje zlepšit vzhled kontejnerových míst, jak vyplývá z obrázku č. 18

(1= nejvyšší priorita, 5= nejnižší priorita)

Doplnění dalších kontejnerů na tříděný odpad



Zlepšení vzhledu kontejnerových míst



Obrázek 18: Výsledek dotazníkového šetření mezi občany

Zdroj: Iveta Štouračová



1.6.4. Vytápění

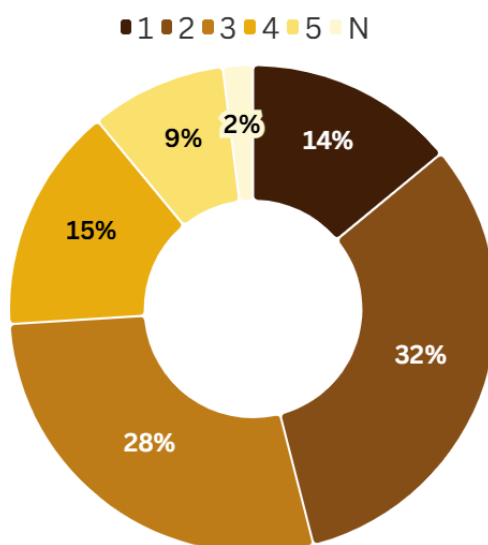
Vytápění je v části obce řešeno individuálně spalováním fosilních paliv či spalováním biomasy. Zásobení teplem sídel Ujčov a Dolní Čepí je zde vyřešeno díky plošné plynofikaci, která zde proběhla v roce 1995. U ostatních sídel je záměr podporovat postupný přechod na vytápění ekologicky šetrnějšími palivy. Jelikož se jedná o venkovskou zástavbu rozdrobenou na velkém území, nejsou zde předpoklady pro zavedení centrálního způsobu zásobení teplem v místních částech Dolní Čepí, Lískovec a Kovářová.

1.6.5. Dopravní obslužnost a infrastruktura

Na katastrálním území obce se nenachází žádná silnice I. třídy. V nedalekém Štěpánově je však možné napojit se na silnici I/19 spojující Plzeňský, Středočeský (okrajově), Jihočeský, Jihomoravský kraj a Vysočinu. Co se týče silnic nižších tříd, Ujčovem prochází silnice II/387, která propojuje obec Vír a silnice II/385 u Předklášteří. V letošním roce došlo k celkové opravě této krajské silnice II/ 387 a to v úseku Ujčov – Kasany – Štěpánov nad Svratkou – u mapy. Obcí prochází také několik silnic III. třídy, které jsou spojkou mezi jednotlivými místními částmi a okolními obcemi, jsou to: III/3874, III/3875, III/3876, III/3879. Z oprav místních komunikací jsou plánovány pouze opravy komunikace Lískovec, Kovářová – Věchnov. Hodnocení místních komunikací z dotazníkového šetření proběhlo ještě před opravou krajské komunikace II/387 a je zobrazeno na obr. 19.



Jak hodnotíte místní komunikace včetně chodníků?



Obrázek 19: Výsledek dotazníkového šetření mezi občany

Zdroj: Iveta Štouračová

Pozn. Hodnoceno jako ve škole, 1=nejlepší, 5=nejhorší

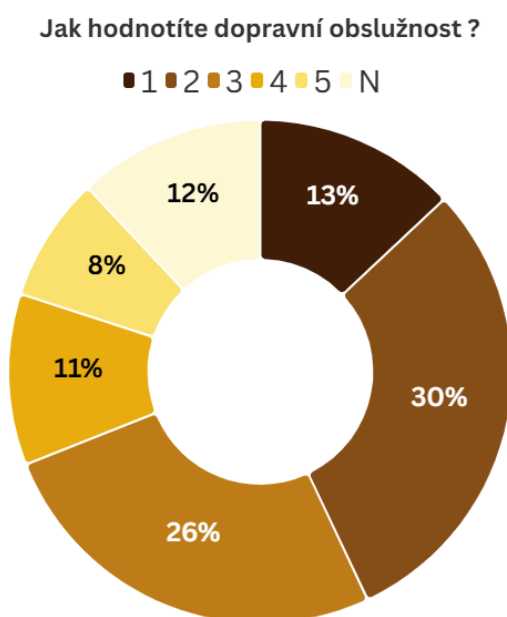
Co se týče dopravní dostupnosti, do Bystřice nad Pernštejnem se obyvatelé Ujčova osobní silniční dopravou dostanou zhruba do 15 minut, cesta do Nového Města na Moravě trvá již kolem 30 minuta do Brna je možné dostat se za hodinu. Za chybějící lze určit nedostatečné napojení na dálnici D1 a horší kvalitu komunikací směrem na město Brno. Parkovací stání jsou v obci dostatečně zajištěna.

Hromadná doprava je zajišťována především autobusovou přepravou. Autobusem se obyvatelé Ujčova velmi rychle dostanou do Nedvědice a Štěpánova nad Svratkou díky přímému spojení. Do větších měst jako je Bystřice nad Pernštejnem či Nové Město na Moravě je však nutné přestoupit na jiný spoj, a to buď v Nedvědici či Štěpánově nad Svratkou.

Největší dopravní vytíženost obce je v nejméně frekventovaných časech spojených především s pracovní dojížděkou ve všední dny. O víkendu je dopravní obslužnost horší, kdy zmíněné spoje jezdí velmi nepravidelně. Autobusové spojení do Brna je nedostatečné, jelikož kraj Vysočina a Jihomoravský kraj nemají zavedený společný integrovaný systém v oblasti hromadné dopravy.



Obyvatelé obce Ujčova mají také možnost využít železničního spojení v obci Nedvědice, která je vzdálená 5 km od centra Ujčova. Železniční trať spojuje města Žďár nad Sázavou, Nové Město na Moravě, Bystřici nad Pernštejnem a Tišnov. Také došlo spíše spokojeni zlepšení autobusových linek, které spojují vlakové nádraží v Nedvědici s Ujčovem. Z dotazníkového šetření vyplývá, že občané Ujčova jsou v současnosti spíše spokojeni s dopravní obslužností v obci – viz obr. 20.

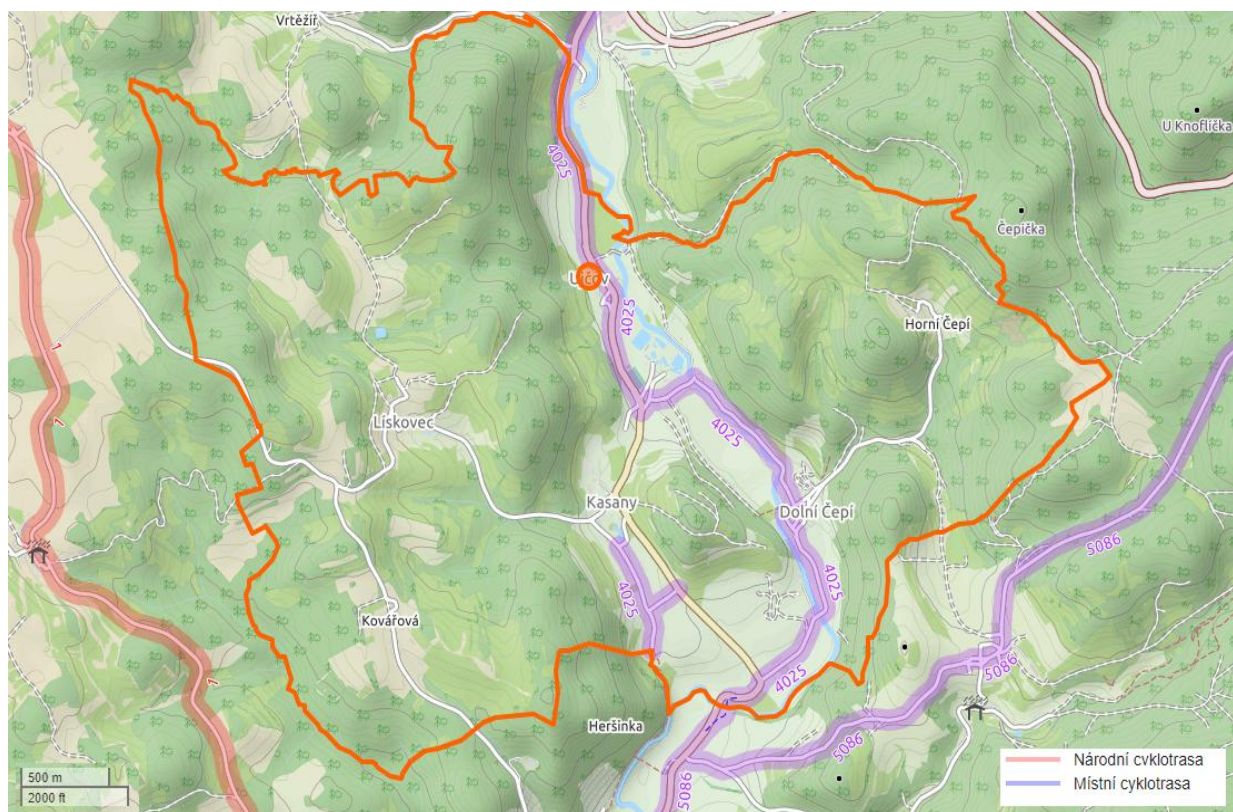


Obrázek 20: Výsledek dotazníkového šetření mezi občany

Zdroj: Iveta Štouračová

Co se týče cyklistické infrastruktury, obcí prochází značená cyklotrasa č. 4025 vedoucí z Poličky do Nedvědice. Stezka vede po silnicích II. a III. třídy a účelových komunikacích.

Mikroregionem Pernštejn také prochází jedna z nejvýznamnějších cyklostezek v naší republice, a to Pražská stezka, která vede z Brna až do Prahy. Na území Bystřicka se část stezky nazývá „Po Pražské stezce krajem pánů z Pernštejna“. Z Ujčova je možné se na ni napojit v nedalekém městyse Nedvědice. Trasa vede krajinou v minulosti spravovanou významným šlechtickým rodem Pernštejnů a krásnými přírodními scenériemi, tvořenými řekou Svratkou – viz obr. 21.



Obrázek 21: Cyklo mapa a turistická mapa Ujčova

Zdroj: ENVIPARTNER, s.r.o.

Podkladová mapa: Základní mapa 1:10 000, ČÚZK (2019)

1.7. Občanská vybavenost

Kapitola občanské vybavenosti obsahuje zhodnocení současné situace v oblastech bydlení, školství, zdravotnictví, kultury, sportu a služeb v obci. Dále také informace týkající se informačního servisu a správy obce.

1.7.1 Bydlení

Obec Ujčov si zachovává charakter převážně venkovské zástavby. Zastavěné území plní zejména funkci obytnou a částečně také výrobní. Obytnou funkci zajišťují především plochy určené pro bydlení v rodinných domech, v menší míře pak plochy pro bydlení v bytových domech. Ubytovací roli plní rovněž smíšené obytné plochy, které tvoří základ původní sídelní struktury obce.

V posledních letech roste zájem o rozvoj pozemků pro výstavbu rodinných domů a výkup trvale neobydlených domů ze strany obce, což je směr, kterým by se podle koncepční studie měla obec ubírat až do roku 2030. Naopak o



výstavbu obecních bytů k následnému odprodeji nebo užívání občané téměř nejeví zájem. Obec Ujčov v letošním roce navíc odkoupila pozemky v areálu Dřevospolu, čímž posílila svůj prostorový rozvojový potenciál.

Podle stávajícího územního plánu je v intravilánu obce vymezeno několik zastavitelných ploch pro rozvoj obytných zón, zejména v místních částech Ujčov, Lískovec a Kovářová. Ujčov je vnímán jako klidné venkovské sídlo s přímou vazbou na atraktivní přírodní prostředí a zdravé životní podmínky. Přestože se v obci nachází několik parcel vhodných pro výstavbu, není aktuálně možné uspokojit stále rostoucí poptávku po kvalitním bydlení a dostatečně dostupných rozvojových plochách pro nové rodinné domy.

1.7.2. Školství

V obci Ujčov se v současnosti nenachází žádné školské zařízení. Zřízení školského zařízení v obci ani není do budoucna plánováno.

Avšak nebylo tomu tak vždy. V roce 1909 byla zahájena výstavba jednotřídní školy v místní části Lískovec a byla slavnostně otevřena roku 1910. Budování školy pokračovalo ještě v několika dalších letech, kdy byla škola vybavena nábytkem, zakoupeno tělocvičné nářadí a opraveno cvičiště. Po roce 1945 však výrazně poklesl počet žáků, proto vyučování bylo povoleno jen na výjimku. Některé ročníky se sice po roce 1948 podařilo posílit, přesto nakonec došlo v červnu 1966 k ukončení výuky v základní škole v Lískovci.

V současné době děti nejčastěji dojíždějí do nedaleké Nedvědice či Štěpánova nad Svratkou, kde se nachází mateřská a základní škola. Nejbližší střední škola, gymnázium a VOŠ jsou umístěny v Bystřici nad Pernštejnem.

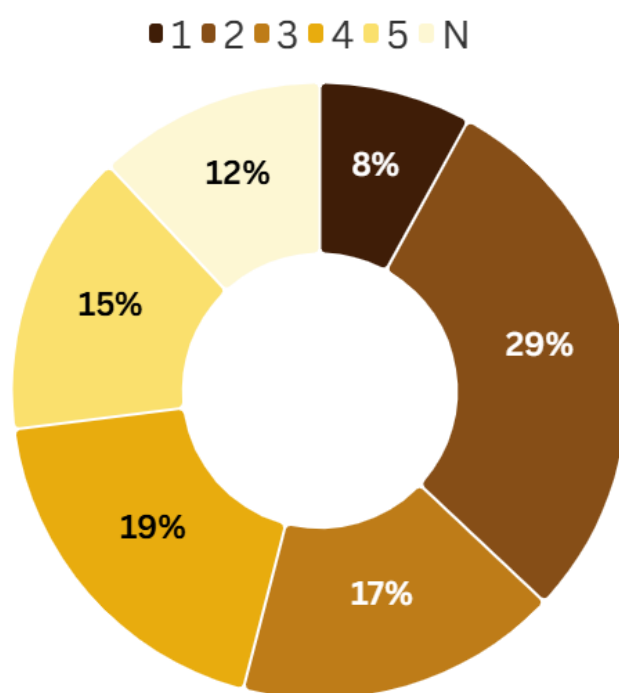
1.7.3. Zdravotnictví

V obci se nenachází žádné zdravotnické zařízení. Z tohoto důvodu musí obyvatelé Ujčova dojíždět za zdravotnickými službami do Nedvědice či Štěpánova nad Svratkou, případně do Bystřice nad Pernštejnem, kde je k dispozici poliklinika. Nejbližší nemocnice se však nachází poměrně daleko až v



Novém Městě na Moravě či v Brně. Dojezdová vzdálenost činí minimálně 30 minut. Obdobně je na tom i dostupnost služeb sociálních, primárně domovy seniorů pro postproduktivní část obyvatel. Samotný domov pro seniory se nachází na Mitrově nebo na Moravci. Na území obce působí rovněž charita, v rámci které, si obyvatelé individuálně zajišťují dovoz obědů či pečovatelskou službu. Navzdory nepřítomnosti zdravotnických zařízení v obci, pouze třetina hodnotí dostupnost zdravotní péče jako nedostačující – viz obr. 22.

Jak hodnotíte dostupnost zdravotní péče?



Obrázek 22: Výsledek dotazníkového šetření mezi občany

Zdroj: Iveta Štouračová



1.7.4. Kultura, sport a spolky

V obci Ujčov je v současnosti registrováno sedm společenských organizací, jedná se o Sbor dobrovolných hasičů v Ujčově, Dolním Čepí, Lískovci a Kovářové, Sportovní klub Ujčov, Honební společenství Ujčova Kolpingovu rodinu. V průběhu roku jsou těmito spolky organizovány kulturní a společenské akce, které obohacují život v obci. Ze sportovních událostí jsou pravidelně pořádány akce fotbalové turnaje, turnaje ve stolním tenisu, hasičská soutěž Senior Cup v Lískovci, nově také nohejbalový turnaj trojic a mnoho dalších. Dále z kulturních akcí jsou oblíbené Svatováclavské hody v Dolním Čepí, tradiční hody v Ujčově a v Lískovci, hasičské plesy, ujčovská zabijačka, Velikonoce dětem, Slivkošť v Kovářové i Lískovci, maškarní plesy, dětské karnevaly i letní karnevaly. Různé besedy, přednášky a koncerty.

Co se týče sportovního vyžití, tak Ujčov nabízí dobré zázemí pro aktivní odpočinek. V katastru osady Kovářová, v nadmořské výšce asi 550 metrů, se nacházejí dva lyžařské vleky, které však v posledních letech nejsou v provozu z důvodu nedostatečné sněhové pokrývky. Poslední lyžařská sezona byla přibližně v roce 2008. V obci je k dispozici několik ploch, které slouží pro sportovní vyžití.

V centru Ujčova se nacházejí dvě fotbalová hřiště s travnatým povrchem, doplněné o nově vybudované víceúčelové hřiště pro různé druhy sportu (např. volejbal, nohejbal, malá kopaná, tenis, basketball). - viz. obr. 23. Hned vedle víceúčelového hřiště se nachází zeď pro trénink tenisu a fotbalu. Zázemí sportovišť zajišťují též fotbalové kabiny spojené s občerstvením, které je provozováno při sportovních akcích, které prošlo celkovou rekonstrukcí vnitřních prostor i sociálního zázemí a vnitřního zastřešeného atria. Hojně využívané je dětské hřiště ležící v bezprostřední blízkosti. Dětská hřiště jsou také nově vybudovaná v místních částech Lískovce a na Kovářové. V plánu je vybudování dětského hřiště v Dolním Čepí, o které projevíli občané zájem. V osadách Lískovec a Dolní Čepí, nalezneme menší fotbalová hřiště, která lze



použít případně i na volejbal a další podobné aktivity. Hřiště jsou však v horším technickém stavu a na jejich opravu v současnosti nejsou finance.

V katastru obce leží také koupaliště, které bylo v minulosti hojně navštěvováno a kde si rekreatanti mohli zakoupit i drobné občerstvení. Nyní je však koupaliště v neuspokojivém technickém stavu a chátrá. Koupaliště je stále volně přístupné, avšak pouze bez občerstvení. Dostatečné údržba a kvalita vody na koupání není rovněž ideální. V plánu je tedy vytvořit do roku 2030 studii. V dotazníku projevila více jak polovina občanů zájem o obnovu, turistickému ruchu i místním občanům by proto oprava chátrajícího koupaliště prospěla, doprovodné občerstvení by bylo zajisté vítaným doplňkem a zpestřením.



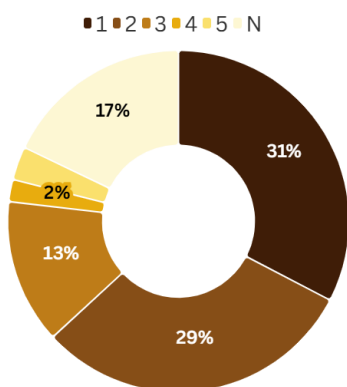
Obrázek 23: Víceúčelové hřiště v Ujčově

Zdroj: Iveta Štouračová

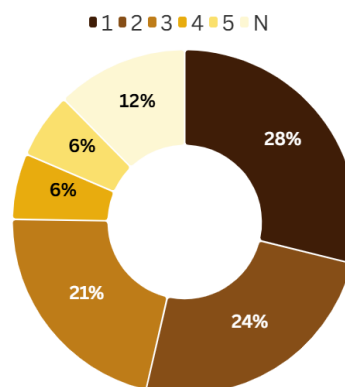


Jak je vidět na obrázku č. 24, převážná část obyvatel je spokojena s podporou spolkových organizací v obci, sportovní vyžití pak obyvatelé hodnotí také kladně až neutrálně.

Jak hodnotíte podporu zájmových (spolkových) organizací ?



Jak hodnotíte úroveň sportovního vyžití ?

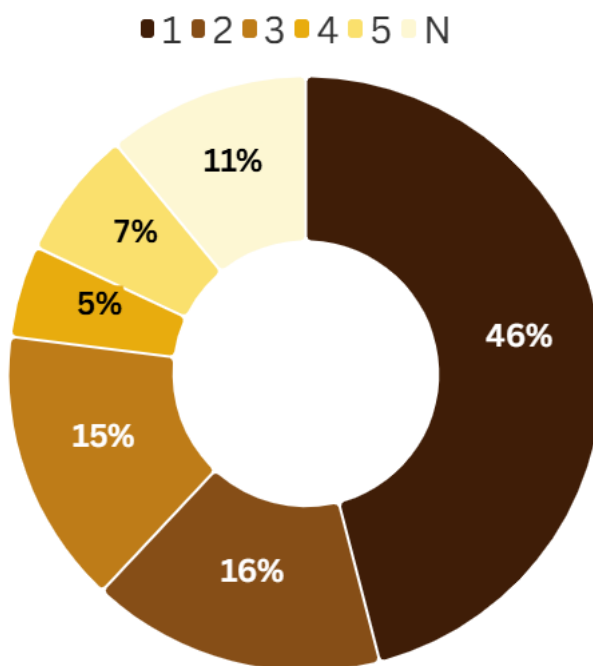


Obrázek 24: Výsledek dotazníkového šetření mezi občany

Zdroj: Iveta Štouračová

Až 62 % respondentů by si přálo revitalizaci koupaliště v místní části Ujčov, viz obr. 25.

Obnova místního koupaliště v Ujčově



**Obrázek 25: Výsledek dotazníkového šetření mezi občany**

Zdroj: Iveta Štouračová

Pozn. hodnocení 1= nejvyšší priorita, 5= nejnižší priorita)

1.7.5. Služby

Obec Ujčov disponuje základní občanskou vybaveností. V obci se nachází jedna prodejna potravin a smíšeného zboží COOP Velké Meziříčí, která byla v roce 2024 přebudována z pultového prodeje na samoobsluhu. (obr. 26). I tak se prodejna stále potýká s nedostatkem zákazníků a ztráty stále stoupají, hrozí ukončení její činnosti. Pokud se obchod zruší, občané Ujčova budou muset využívat nákupních možností především ve větších okolních obcích.

**Obrázek 26: Prodejna COOP Ujčov**

Zdroj: Iveta Štouračová



Dále v Ujčově funguje menší veřejná knihovna, prostory a vybavení prošly v roce 2023 kompletní rekonstrukcí. Knihovna se nachází v budově obecního úřadu a nabízí nové příjemné prostředí, nové knihy, pravidelné doplňování knižních titulů ve výměnném fondu, besedy či různé akce.



Obrázek 27: Místní knihovna Ujčov

Zdroj: Iveta Štouračová

Obec dlouhodobě podporuje rozvoj kulturního a komunitního života prostřednictvím modernizace a obnovy veřejných objektů. V uplynulém období došlo k významným investicím do této oblasti.

Setkávání občanů a pořádání společenských akcí v průběhu roku je umožněno v nově opraveném kulturním domě v Ujčově, kde byla vybudována také nová kuchyně a pořízen nový mobiliář (stoly a židle). Rekonstrukcí prošlo i přísálí kulturního domu v místní části Dolní Čepí, kde byl rovněž pořízen nový



mobiliář – stoly a židle. Kulturní dům v Lískovci však také potřebuje rekonstrukci vybraných prvků objektu.

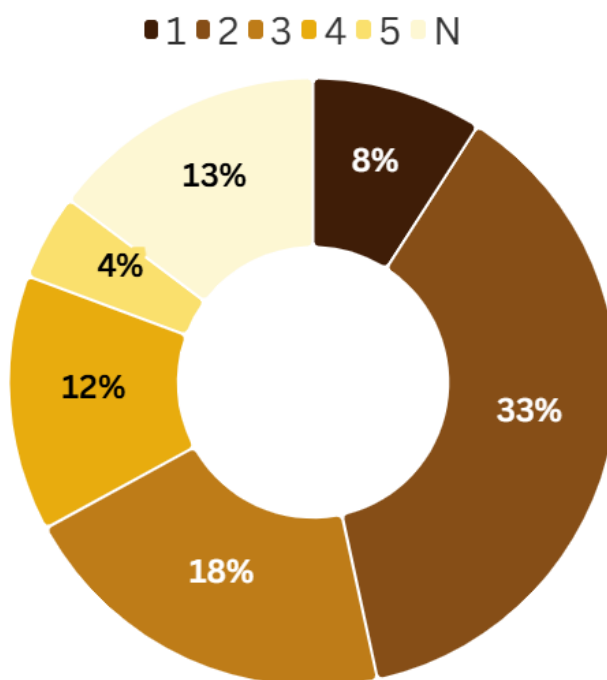
V místní části Kovářová byla nově vybudována a zrekonstruována hasičská zbrojnice – objekt občanské vybavenosti č.p. 21.

Krásnou proměnou prošla i zasedací místnost obecního úřadu, která slouží k jednání zastupitelstva, slavnostním obřadům, svatbám, ale také k pronájmu pro oslavy narozenin.

Pro ubytovací a gastronomické služby je v obci k dispozici nově zrekonstruovaný penzion Zubr s restaurací, který je umístěn v bývalém rekreačním středisku Jihomoravských dřevařských závodů Brno.

Občanskou vybavenost většina respondentů buď hodnotí pozitivně nebo neutrálně. – viz obr. 28.

Jak hodnotíte občanskou vybavenost?



Obrázek 28: Výsledek dotazníkového šetření mezi občany

Zdroj: Iveta Štouračová

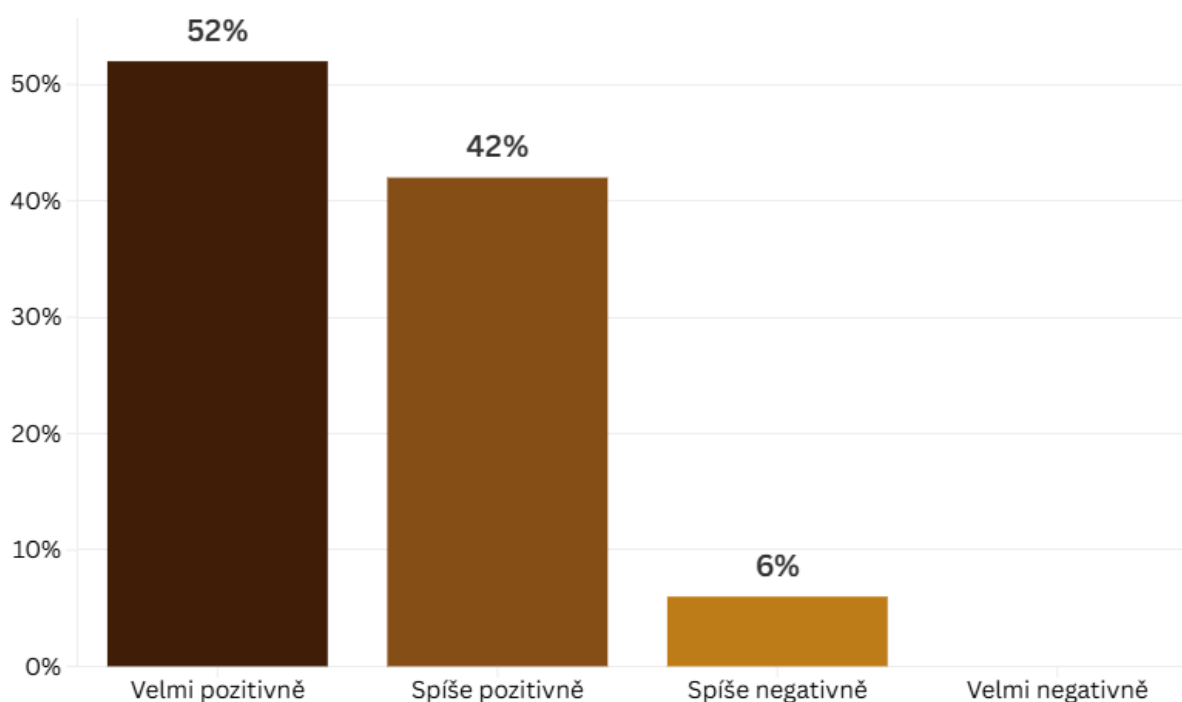


1.7.6. Informační servis obce

K informovanosti obyvatel slouží zejména webové stránky, kde obec informuje o podstatných událostech, obsahuje však i současné a historické údaje o obci či třeba kontakty na vedení obce. Nově i rezervační systém víceúčelového hřiště. V roce 2024 došlo k vytvoření nových webových stránek, které jsou přehlednější a efektivnější při vyhledávání informací. Informace občané dále získávají díky sociální síti (Facebook), aplikaci MUNIPOLIS pomocí SMS nebo e-mailů a bezdrátovému, digitálnímu rozhlasu. Pokrytí signálem je ve všech místních částech dostačující. Dále obec spravuje úřední desku umístěnou na budově OÚ a informační vývěsky ve všech místních částech. Ujčov má také licenci k provozování televizního vysílání programu informační kanál prostřednictvím kabelové televize. Se způsobem komunikace s občany ze strany OÚ je spokojeno 94 % občanů, což představuje zlepšení o 30 procentních bodů oproti minulým letům, kdy bylo spokojeno 61 % obyvatel. – viz obrázek 29.



Jak hodnotíte komunikaci obecního úřadu s občany?



Obrázek 29: Výsledek dotazníkového šetření mezi občany

Zdroj: Iveta Štouračová

1.7.7. Správa obce

Obecní úřad obce Ujčov je úřadem se základní působností. Pověřený obecní úřad, stavební, finanční a živnostenský úřad se nacházejí v Bystřici nad Pernštejnem, matriční úřad poté v městysi Štěpánov nad Svatkou. Obecní úřad nabízí služby vidimace, legalizace, Czech pointu, konverze dokumentů a další. S těmito službami je spokojeno 93 % občanů. (obr. 30). Zastupitelstvo obce tvoří 9 členů, schází se schází se pravidelně několikrát do roka. V čele stojí starosta, který je ve funkci první volební období, a to od roku 2022 a místostarostka. Je zřízen kontrolní a finanční výbor, dále pak povodňová komise Obec je členem Mikroregionu Bystřicko a Pernštejn. Hospodaření obce je vyrovnané, stručný přehled příjmů i výdajů obce za poslední tři roky je uveden v tabulce 3.

Tab. 3: Přehled příjmů a výdajů Ujčova

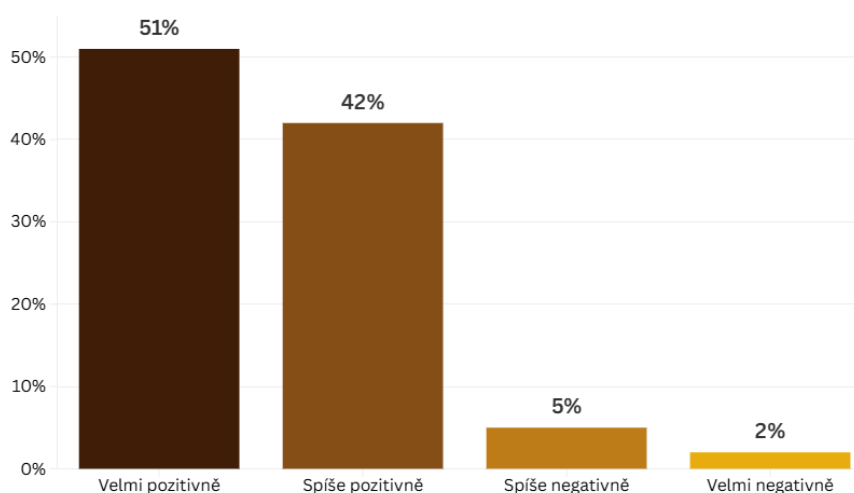
	2022 (Kč)	2023 (Kč)	2024 (Kč)
PŘÍJMY	19 248 807	18 858 062	17 189 628



VÝDAJE	12 806 622	15 251 522	16 417 268
ROZDÍL	6 442 185	3 606 540	772 360

Zdroj: Obec Ujčov

Jak hodnotíte služby obecního úřadu a knihovny (např. vidimace a legalizace, Czech Point..) ?



Obrázek 30: Výsledek dotazníkového šetření mezi občany

Zdroj: Iveta Štouračová

1.8. Životní prostředí

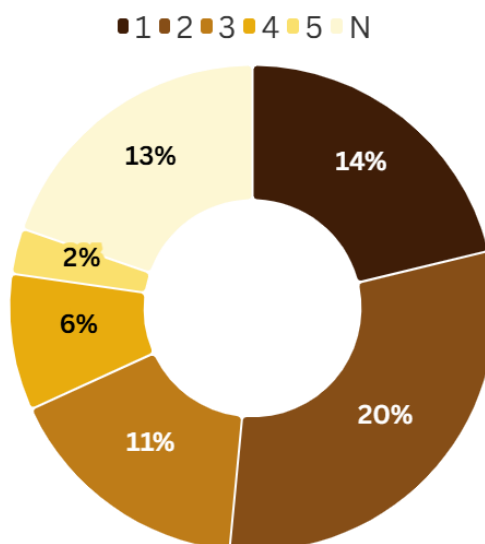
Díky nízkému zastoupení průmyslu a vysoké míře lesnatosti je v obci velmi dobrá kvalita životního prostředí. Ve vyšších polohách, a to zejména kolem osad Lískovec a Kovářová se jedná především o smrkové monokultury. S klesající nadmořskou výškou nalezneme též smíšené lesy. Alarmujícím faktem však zůstává, že v posledních letech dochází k postupnému zvyšování průměrné teploty a nedostatečná, případně nerovnoměrná distribuce srážek v průběhu roku negativně ovlivňuje celkovou vodní bilanci v krajině. Důsledkem je rozvoj sucha a posilování stresových faktorů pro lesní dřeviny. Souběžný efekt těchto vlivů způsobuje snižování vitality lesních porostů – zvláště náchylnou dřevinou je smrk ztepilý, který je hlavní hospodářskou dřevinou v Ujčově.

Zátěž pro životní prostředí také představuje areál bývalého podniku Rybářství Kolář, který se nachází v centru obce. Objekt chátrá, občané si v dotazníkovém šetření stěžují na znečištění a přemnožení obtěžujících komárů. Možným řešením by bylo jeho odkoupení a následnou revitalizaci celého



areálu. Díky tomuto opatření bude možné lépe využít tuto chátrající část obce. Jak lze vidět na obr. 31, pro obnovu nevyužívaných prostor v obci se vyjádřila polovina dotázaných.

Revitalizace nevyužívaných průmysl. a zemědělských prostor



Obrázek 31: Výsledek dotazníkového šetření mezi občany

Zdroj: Iveta Štouračová

Z hlediska ochrany přírody a krajiny spadá obec Ujčov do přírodního parku Svratecká hornatina. Řeka Svratka má v celé délce toku v obci neupravené koryto s mnoha meandry a souvislým břehovým porostem. Řeka Svratka (obr. 32) je významným útočištěm pro mnoho chráněných živočichů i rostlin. Park Svratecká hornatina byl vyhlášen roku 1988 na ploše 24817 ha. Předmětem ochrany je zde ochrana krajinného rázu bez podstatného omezení stávající hospodářské činnosti a zachování hodnoty krajiny s vytvářením podmínek pro individuální rekreaci. Východní částí daného území prochází regionální biokoridor RBK 1403 b zajišťující zapojení hodnotného toku řeky Svratky do ÚSES a spojení NRBC 92 - Údolí Hodonínky s okolními regionálními a nadregionálními prvky ÚSES. V obci nalezneme taktéž osm lokálních biocenter ÚSES a 12 lokálních biokoridorů, které zastupují hydrofilní i mezofilní společenstva a jsou proto vymezeny při tocích místních vodotečí, při březích rybníků, ale i ve svazích nad těmito toky a ve svazích lesních společenstev.



Obrázek 32: Řeka Svratka protékající obcí Ujčov

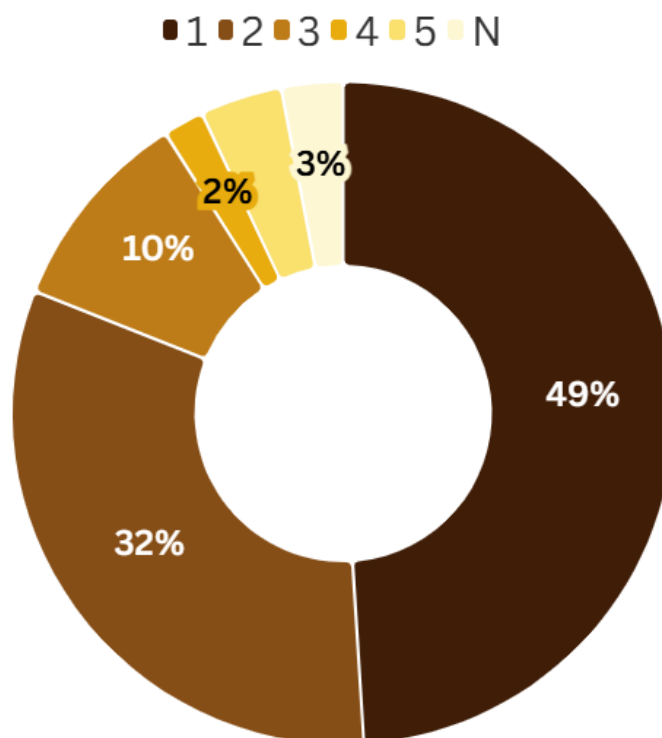
Zdroj: Iveta Štouračová

Přímo v katastru obce Ujčov se nachází přírodní rezervace Ochoza. Jedná se o smíšené lesní porosty na skalnatém hřbetu s typickým bylinným podrostem představující relativně zachovalou ukázkou přírodě blízkých lesních společenstev 3. a 4. vegetačního stupně. Dále se zde nachází dvě přírodní památky PP Svratka, kde důvodem ochrany je malá část břehového porostu s hojným výskytem pérovníku pštosího a PP Křížník, která byla vyhlášena v roce 1996, s rozlohou 12,3 ha. Jedná se o suchou loučku u kraje lesa poblíž kóty 475 m n. m., 0,6 km severně od místní části Dolní Čepí. Roste zde řada ohrožených druhů rostlin z čeledi vstavačovitých neboli orchidejí. V obci se také nachází několik památných stromů, a to zejména líp malolistých a velkolistých. Přehled chráněných území je na obrázku 34. A přehled památných stromů a evropsky významných lokalit je na obrázku 35.

Až 81 % obyvatel Ujčova je spokojeno s přírodním prostředím v okolí obce, viz obr. 33.

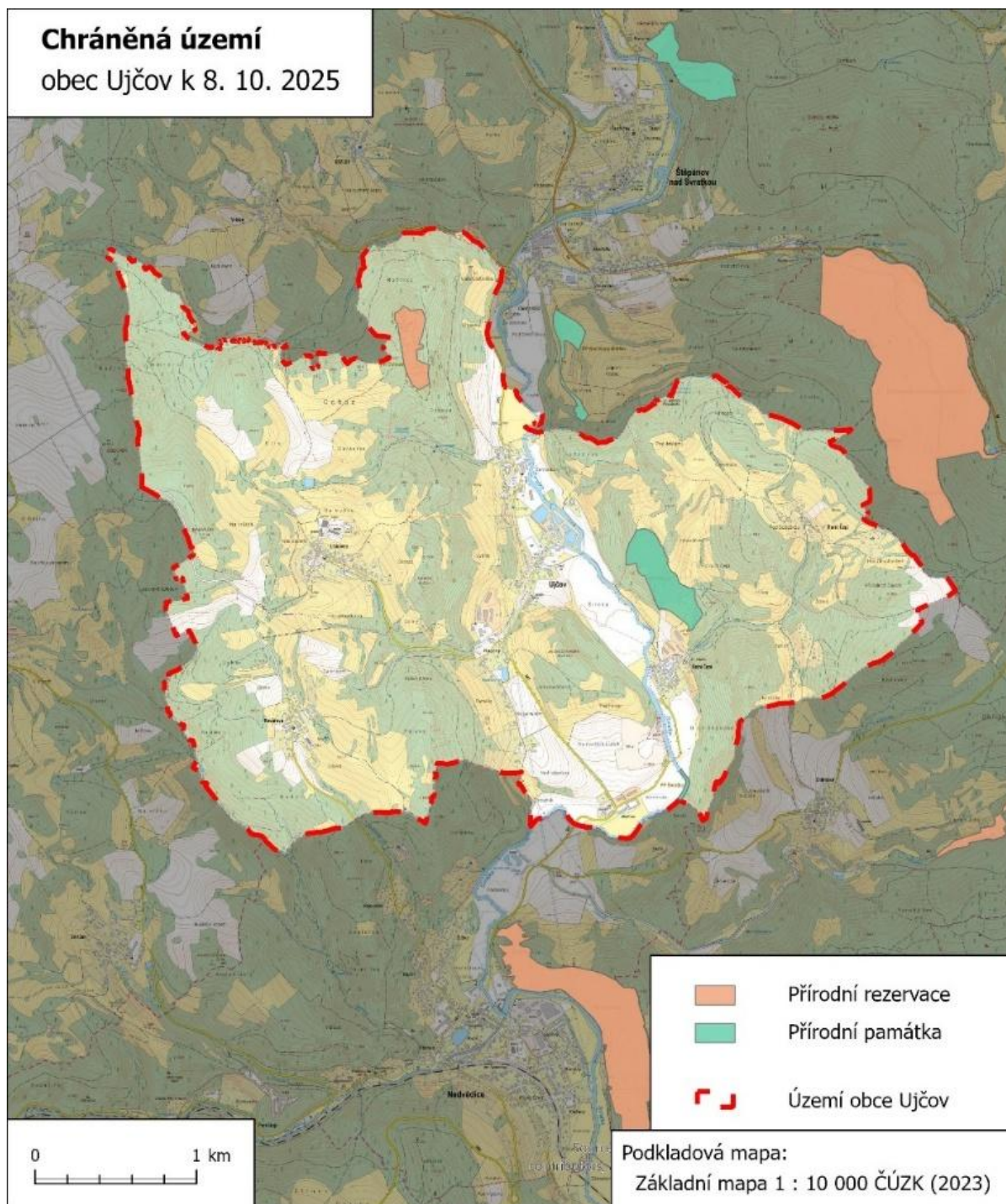


Jak hodnotíte přírodní prostředí v okolí obce?



Obrázek 33: Výsledek dotazníkového šetření mezi občany

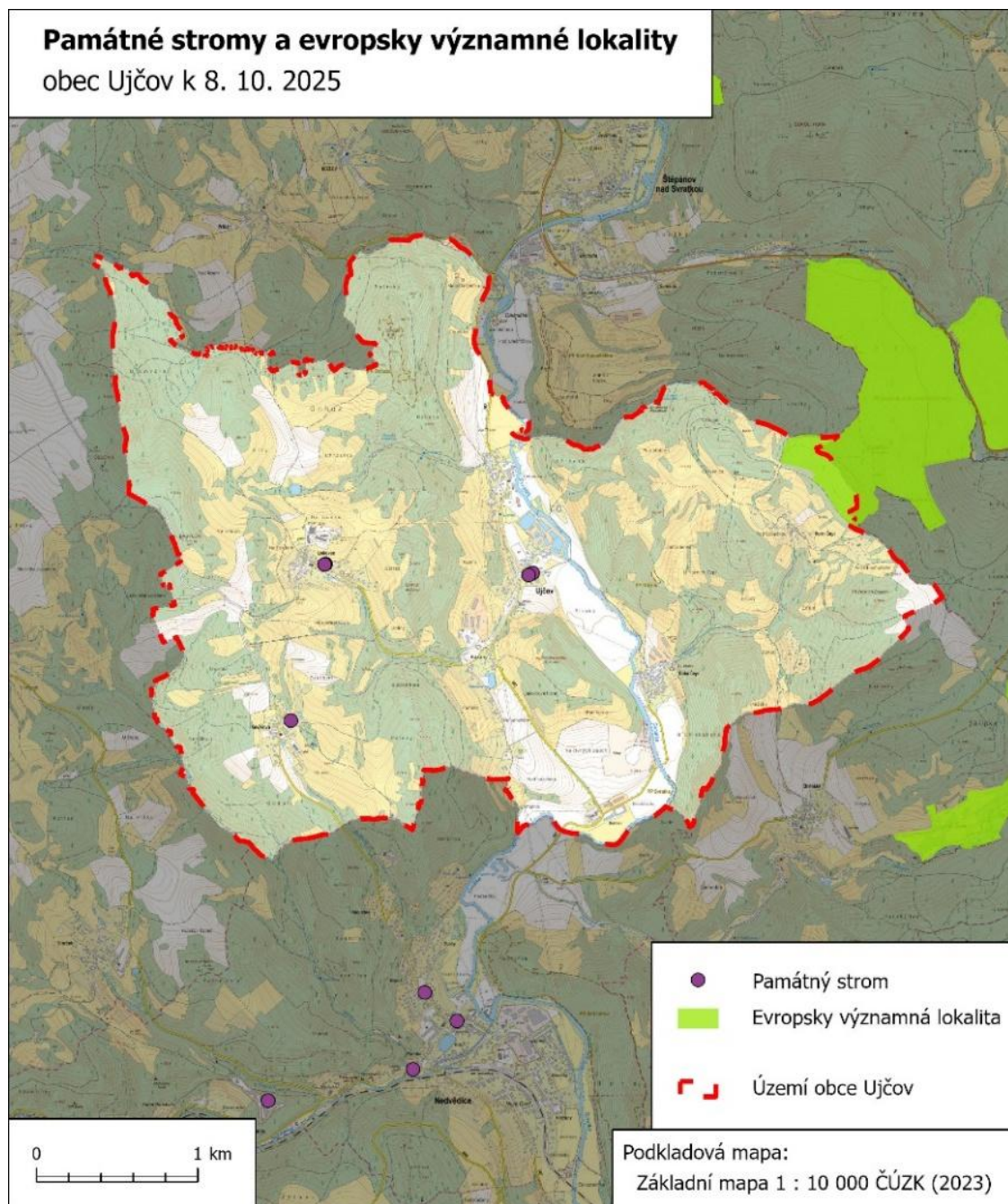
Zdroj: Iveta Štouračová



Obrázek 34: Chráněná území v Ujčově

Zdroj: Matěj Loukota

Podkladová mapa: Základní mapa 1:10 000, ČÚZK (2023).



Obrázek 35: Památné stromy a evropsky významné lokality v Ujčově

Zdroj: Matěj Loukota

Podkladová mapa: Základní mapa 1:10 000, ČÚZK (2023)



2. SWOT ANALÝZA

SWOT analýza je dnes již standardní analytickou metodou nejen regionálního rozvoje, jejíž podstatou je odhalení a současně vzájemné porovnávání vnitřních silných a slabých stránek a vnějších podmínek působících na obec. Jedná se o analýzu hlavních tendencí současného a budoucího vývoje obce.



Silné stránky (anglicky Strengths)

Popisují výhody a přednosti obce.

Odpovídají na otázku „Co je na nás dobré?“

Slabé stránky (anglicky Weaknesses)

Popisují slabiny a nedostatky obce.

Odpovídají na otázku „V čem máme rezervy?“



Příležitosti (anglicky Opportunities)

Popisují možnosti a šance pro budoucí rozvoj obce.

Odpovídá na otázku „Co má pro nás potenciál?“

Hrozby (anglicky Threats)

Popisují rizika a potenciální ohrožení pro obec.

Odpovídá na otázku „Co nás může poškodit?“



Smysl SWOT analýzy spočívá v akcentování silných stránek a odstraňování (nebo alespoň omezování) stránek slabých, čímž se zvyšuje pravděpodobnost budoucí realizace příhodných možností, a naopak se omezuje dopad pojmenovaných hrozeb. Výsledky SWOT analýzy slouží jako základ pro další analyzování obce, vymezení problémových oblastí a zaměření rozvojového plánu obce.



Atraktivní poloha obce, pohledová malebnost

Klidné prostředí pro bydlení

Kvalitní zázemí pro sportovní zázemí

Nízká míra nezaměstnanosti

Malá hustota osídlení

Bohatý kulturní a spolkový život

Výjimečný přírodní potenciál pro rozvoj cestovního ruchu (pěší turistika, cykloturistika, ...)

Klidná, čistá a bezpečná lokalita

Vysoké zastoupení lesů (lesnictví)

S

W

O

T

Využití finanční podpory z fondů EU a národních programů k rozvoji obce

Rozvoj sociálního bydlení

Posílení sportovního zázemí (revitalizace koupaliště, dětské hřiště)

Rozvoj občanské vybavenosti (revitalizace kulturních domů)

Zlepšení kvality ŽP po vybudování chybějící technické infrastruktury

Turisticky atraktivní oblast

Rozvoj cestovního ruchu (Obnova památkového fondu)

Nová výsadba a údržba stávající veřejné zeleně.

Nedostatek zastavitelných ploch

Poloha na rozmezí dvou krajů – horší dopravní obslužnost

Nekompaktní prostorová struktura obce

Nedostatečná aktivita občanů v oblasti třídění odpadů

Některé místní komunikace

v neuspokojivém technickém stavu

Nevyhovující stav některých sportovních zařízení (chátrající

koupaliště, dětské hřiště v Dolním Čepí)

Možnosti pro výstavbu RD a kvalita bydlení

Posílení telefonního signálu (vysílač GSM)

Ukončení činnosti místní prodejny smíšeného zboží

Pokles počtu obyvatel v důsledku migračních vlivů, nedostatku pracovních příležitostí a přirozeného úbytku obyvatel.

Pokračující stárnutí obyvatelstva a rostoucí náklady na zajištění služeb sociálních péče.

Nedostatek stavebních parcel a bydlení pro mladé lidi



3. NÁVRHOVÁ ČÁST

Návrhová část vychází z poznatků analytické části a SWOT analýzy. Reflektuje témata, která jsou pro další rozvoj obce stěžejní. Návrhová část postupuje od obecných cílů ke konkrétním aktivitám.

3.1. Vize obce Ujčov

Dlouhodobá vize určuje představu o budoucnosti obce, vyjadřuje, jak se bude obec rozvíjet a měnit. Strategická vize vychází z poznatků analytické části a z nápadů pracovní skupiny. Realizace strategických cílů napomůže k naplnění této vize a zajistí tak kvalitní životní prostor pro obyvatele Ujčova.

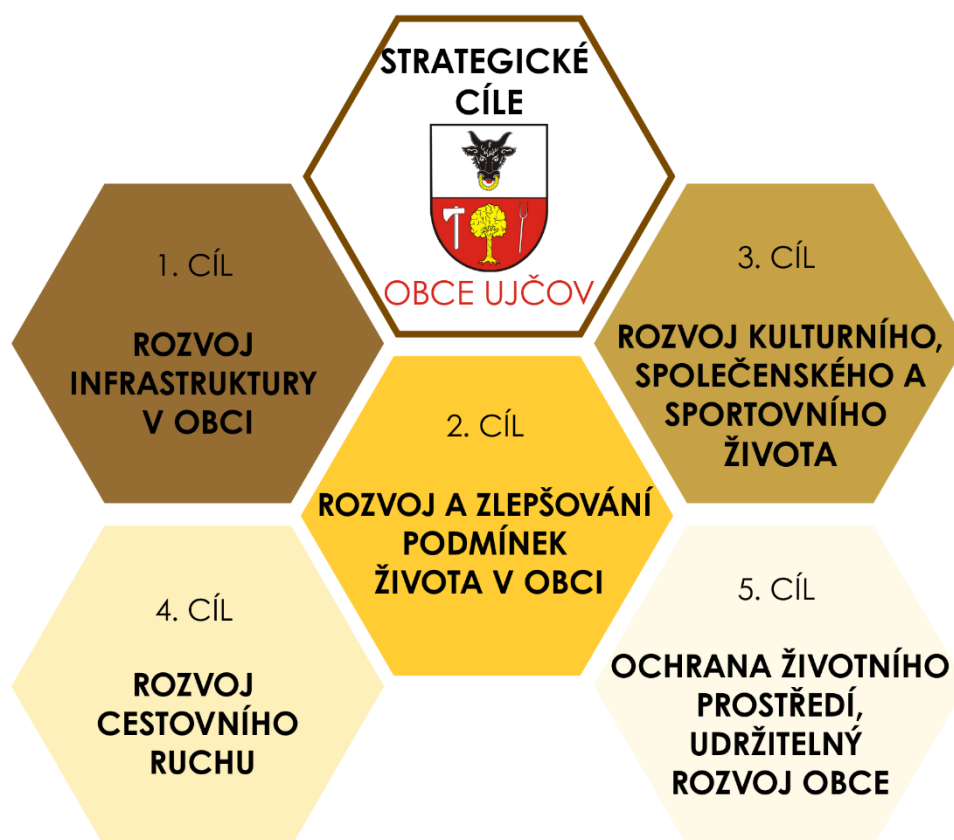
Ujčov bude klidným a přívětivým místem pro život občanů všech věkových kategorií. Obec si chce i nadále zachovat svůj vesnický ráz, kterému vděčí díky své poloze v malebné Svratecké hornatině. Další rozvoj proto bude řešen s ohledem na životní prostředí. Obec bude i nadále přispívat k lepšímu vzájemnému sepětí občanů mezi sebou i k sounáležitosti s vlastní obcí skrze podporu aktivního spolkového života, tradic i občanských aktivit.





3.2. Strategické cíle

Strategické cíle vychází z potřeb občanů obce, definovaných prostřednictvím výstupů z dotazníkového průzkumu a zjištěných problémů v analytické části. Vyjadřující žádoucí stav, kterého má být dosaženo v horizontu platnosti dokumentu. Plnění cílů vede k postupné realizaci vize rozvoje obce Ujčov.





3.3. Seznam opatření

Obec Ujčov si stanovila následující strategické cíle a opatření, kterých chce dosáhnout do roku 2030, tedy v období následujících 5 let. Strategické cíle vychází z potřeb občanů obce a definovaných problémů v analytické části. Strategické cíle obsahují také aktivity, jejichž realizace může být pro nedostatek finančních prostředků posunuta do pozdějších let. Nerealizované projekty tak mohou být inspirací pro následující strategický plán.

1. CÍL ROZVOJ INFRASTRUKTURY V OBCI

- 1.1 Technická infrastruktura
- 1.2 Dopravní infrastruktura

2. CÍL ROZVOJ A ZLEPŠOVÁNÍ PODMÍNEK ŽIVOTA V OBCI

- 2.1 Bydlení
- 2.2 Občanská vybavenost
- 2.3 Územní plánování
- 2.4 Služby občanům

3. CÍL ROZVOJ KULTURNÍHO, SPOLEČENSKÉHO A SPORTOVNÍHO ŽIVOTA

- 3.1 Volnočasové aktivity
- 3.2 Sportovní aktivity

4. CÍL ROZVOJ CESTOVNÍHO RUCHU

- 4.1 Sakrální a kulturní památky

5. CÍL OCHRANA ŽIVOTNÍHO PROSTŘEDÍ, UDRŽITELNÝ ROZVOJ OBCE

- 5.1 Odpadové hospodářství
- 5.2 Péče o životní prostředí



4. IMPLEMENTAČNÍ ČÁST

Účelem implementace je zajistit úspěšné zavedení strategie do praxe řízení obce. Představuje popis přístupů a postupů, které umožní realizovat aktivity definované v návrhové části.

Zpřístupnění dokumentu

Dokument bude zveřejněn na internetových stránkách obce Ujčov a zároveň bude k nahlédnutí, případně i k zapůjčení v listinné podobě na obecním úřadě.

Hodnocení plnění strategického plánu

Plnění strategického plánu bude kontrolováno průběžně, bude vyhodnoceno, do jaké míry byly naplánované záměry skutečně realizovány či z jakých důvodů případně realizovány být nemohly. Současně budou případně přehodnoceny jednotlivé záměry z hlediska možnosti a potřeby jejich realizace a bude také zkontrolováno nastavení priorit záměrů.

Jednotlivé aktivity

Konkrétní aktivity formulují přístup k naplnění strategické vize rozvoje obce. Aktivity jsou tematicky sdruženy v jednotlivých opatřeních, které jsou rozděleny v rámci jednotlivých strategických cílů.

Implementační část Strategického plánu obce Ujčov zahrnuje seznam projektových záměrů určených k realizaci v letech 2026–2030. Navazuje rovněž na Strategický plán rozvoje obce 2020–2025, a to především aktivitami, které nebyly v rámci předchozího období realizovány.



4.1. Rozvojové aktivity

Rozvojová aktivita představuje již konkrétní projekt, nebo činnost (soubor činností), vedoucí k naplnění definovaných opatření obce. Každá aktivita má určenou prioritu realizace (nízká, střední, vysoká).

CÍL 1: ROZVOJ INFRASTRUKTURY V OBCE

Opatření 1.1: Technická infrastruktura

Aktivita	1.1.1: Stavební realizace MDČOV
Popis aktivity	Stavební realizace MDČOV (Domovních ČOV) znamená výstavbu systému domácích čistíren odpadních vod v rámci obce, kdy každá domácnost má vlastní čistírnu. Tyto stavby zahrnují vybudování samotných domovních ČOV, příslušenství a zajištění jejich správného fungování tak, aby splňovaly požadavky na čištění odpadní vody.
Odpovědnost	obec
Předpokládaný termín realizace	2026
Odhad rozpočtu aktivity	31 mil. Kč
Priorita	Vysoká

Aktivita	1.1.2: Posílení telefonního signálu (vysílač GSM)
Popis aktivity	Katastrální území Lískovec, Horní Čepí a Dolní Čepí, jsou zařazena na seznam tzv. bílých míst, která by měla být do roku 2029 pokryta kvalitnějším mobilním signálem. Plánuje se obnovení projektu výstavby vysílače na vleku Kovářová a rovněž instalace vysílače v Horním Čepí.
Odpovědnost	Stát + obec
Předpokládaný termín realizace	2029
Odhad rozpočtu aktivity	Bez nákladů
Priorita	Vysoká



Aktivita	1.1.3: Investice do zlepšení signálu KTV
Popis aktivity	Plánuje se průběžně investovat do zlepšení signálu KTV, v některých místech kde je signál horší.
Odpovědnost	Obec
Předpokládaný termín realizace	2030
Odhad rozpočtu aktivity	100 tis. Kč /rok
Priorita	Střední

Aktivita	1.1.4: Revitalizace nevyužívaných průmysl. a zemědělských prostor
Popis aktivity	Postupná obnova nevyužívaných průmyslových a zemědělských areálů formou monitoringu. Cílem je zlepšení vzhledu obce a snížení počtu chátrajících objektů.
Odpovědnost	Obec
Předpokládaný termín realizace	2030
Odhad rozpočtu aktivity	100 tis. Kč
Priorita	Nízká

Aktivita	1.1.5: Pořízení nového hasičského automobilu
Popis aktivity	Pořízení nového hasičského automobilu Dolní Čepí. Aktivita má nízkou prioritu s ohledem na současné potřeby obce a dostupné finanční zdroje.
Odpovědnost	Obec
Předpokládaný termín realizace	2030
Odhad rozpočtu aktivity	1 mil. Kč
Priorita	Nízká

Opatření 1.2: Dopravní infrastruktura

Aktivita	1.2.1.: Oprava místní komunikace Lískovec- Kovářová
Popis aktivity	Oprava místní komunikace Kovářová, Lískovec - Věchnov.
Odpovědnost	obec
Předpokládaný termín realizace	2028
Odhad rozpočtu aktivity	10 mil. Kč
Priorita	vysoká



Aktivita	1.2.2.: Oprava mostku v Dolním Čepí
Popis aktivity	Cílem opravy mostku přes potok je prodloužit jeho životnost a zajistit jeho bezpečnost a funkčnost.
Odpovědnost	obec
Předpokládaný termín realizace	2028
Odhad rozpočtu aktivity	300 tisíc Kč
Priorita	vysoká

Aktivita	1.2.3.: Údržba stávajících chodníků
Popis aktivity	Z hlediska zajištění bezpečnosti chodců je vyžadována celoroční údržba chodníků v Ujčově.
Odpovědnost	obec
Předpokládaný termín realizace	Průběžně
Odhad rozpočtu aktivity	75 tis. Kč/rok
Priorita	nízká

Aktivita	1.2.4.: Spolupráce s krajem při sestavování jízdních řádů veřejné dopravy Vysočiny
Popis aktivity	Zlepšení dopravní obslužnosti obce, díky domluvě obce s krajem Vysočina.
Odpovědnost	obec + Kraj Vysočina
Předpokládaný termín realizace	od r. 2026
Odhad rozpočtu aktivity	Bez nákladů
Priorita	nízká

Aktivita	1.2.5.: Opravy polních a lesních cest
Popis aktivity	Průběžná údržba a zlepšení stavu polních a lesních cest
Odpovědnost	obec
Předpokládaný termín realizace	Průběžně
Odhad rozpočtu aktivity	25 tis. Kč/rok
Priorita	nízká



2. CÍL ROZVOJ A ZLEPŠOVÁNÍ PODMÍNEK ŽIVOTA V OBCE

Opatření 2.1: Bydlení

Aktivita	2.1.1: Rozvoj pozemků pro výstavbu rodinných domů
Popis aktivity	Příprava studie a případné rozšíření stavebních pozemků pro rodinné domy s cílem podpořit nabídku kvalitního bydlení.
Odpovědnost	obec
Předpokládaný termín realizace	Do r. 2030
Odhad rozpočtu aktivity	200 tis. Kč
Priorita	Vysoká

Aktivita	2.1.2.: Výkup trvale neobydlených nemovitostí
Popis aktivity	Odkup dlouhodobě neobydlených a nevyužívaných nemovitostí s cílem zabránit jejich chátrání a vytvořit prostor pro jejich další smysluplné využití ve prospěch obce.
Odpovědnost	obec
Předpokládaný termín realizace	Do r. 2030
Odhad rozpočtu aktivity	1 – 5 mil. Kč
Priorita	Střední

Aktivita	2.1.3.: Výstavba obecních bytů v Ujčově k nájemnímu bydlení
Popis aktivity	Aktivita je zařazena mezi nízké priority vzhledem k omezenému zájmu občanů a finanční náročnosti projektu.
Odpovědnost	obec
Předpokládaný termín realizace	2030
Odhad rozpočtu aktivity	10 mil. Kč
Priorita	Nízká

Aktivita	2.1.4.: Výstavba obecních bytů v Ujčově k odprodeji
Popis aktivity	Aktivita je zařazena mezi nízké priority vzhledem k omezenému zájmu občanů a finanční náročnosti projektu.
Odpovědnost	obec
Předpokládaný termín realizace	Do r. 2030
Odhad rozpočtu aktivity	10 mil. Kč
Priorita	nízká



Opatření 2.2.: Občanská vybavenost

Aktivita	2.2.1.: Udržení provozu místního obchodu v Ujčově
Popis aktivity	Obchod se potýká s nedostatkem zákazníků, hrozí tedy, že bude zcela uzavřen. Obec proto přispívá financemi na zachování jeho provozu.
Odpovědnost	obec
Předpokládaný termín realizace	Průběžně
Odhad rozpočtu aktivity	80 tis. Kč/rok
Priorita	Vysoká

Aktivita	2.2.2.: Oprava šenku v kulturním domě Ujčov
Popis aktivity	Cílem revitalizace šenku je modernizace prostoru za účelem zvýšení její funkčnosti, estetické hodnoty a využitelnosti. Zahrnuje to celkové vylepšení včetně moderních spotřebičů, efektivnějšího uspořádání, lepších pracovních ploch a zajištění odpovídajících hygienických norem a úložných prostor. Hotová projektová dokumentace
Odpovědnost	obec
Předpokládaný termín realizace	2027
Odhad rozpočtu aktivity	300 tisíc Kč
Priorita	Vysoká

Aktivita	2.2.3.: Oprava kulturního domu na Lískovci
Popis aktivity	Cílem revitalizace kulturního domu je modernizovat jeho vzhled a funkčnost, přizpůsobit ho současným potřebám a zvýšit jeho společenský a ekonomický význam pro obec i obyvatele. Hotová projektová dokumentace s prostorovým uspořádáním interiéru
Odpovědnost	obec
Předpokládaný termín realizace	2030
Odhad rozpočtu aktivity	5 mil. Kč
Priorita	Střední



Aktivita	2.2.4.: Oprava OÚ – chodba, schodiště, sociální zařízení
Popis aktivity	Cílem jsou stavební úpravy stávajících sociálních zařízení, modernizaci vybavení a celkové vylepšení vzhledu. Mezi konkrétní úkony patří oprava chodby, úprava sociálního zařízení, a renovace schodiště.
Odpovědnost	obec
Předpokládaný termín realizace	2030
Odhad rozpočtu aktivity	1 mil. Kč
Priorita	Střední

Aktivita	2.2.5.: Oprava sálu a sociálního zařízení v kulturním domě Dolní Čepí
Popis aktivity	Cílem je vytvořit multifunkční prostor, který lze přizpůsobit různým akcím, za účelem zvýšení funkčnosti, estetické hodnoty a využitelnosti. Revitalizace sociálního zařízení v kulturním domě zahrnuje stavební práce jako je pokládka nových podlah, obkladů a instalace sanitárního vybavení, které zlepší hygienické podmínky a vzhled prostor. Hotová projektová dokumentace.
Odpovědnost	obec
Předpokládaný termín realizace	2028
Odhad rozpočtu aktivity	2 mil. Kč
Priorita	Střední

Aktivita	2.2.6.: Oprava hasičské zbrojnice Dolní Čepí
Popis aktivity	Cílem této aktivity jsou stavební úpravy modernizace a obnova stávajících prostor. A to především výměna vrat, oken a celkové odvlhčení.
Odpovědnost	obec
Předpokládaný termín realizace	2028
Odhad rozpočtu aktivity	400 tisíc Kč
Priorita	Střední



Aktivita	2.2.7.: Oprava WC s bezbariérovým přístupem v kulturním domě Ujčov
Popis aktivity	Rekonstrukce sociálního zařízení v kulturním domě s cílem zajistit bezbariérový přístup a zlepšit komfort návštěvníků.
Odpovědnost	obec
Předpokládaný termín realizace	2030
Odhad rozpočtu aktivity	500 tisíc Kč
Priorita	Nízká

Opatření 2.3.: Územní plánování

Aktivita	2.3.1.: Aktualizace územního plánu
Popis aktivity	Zefektivnění prostorového a funkčního uspořádání území v krajině a jejího využití díky aktuálním informacím zaneseným v územním plánu obce.
Odpovědnost	obec
Předpokládaný termín realizace	2027
Odhad rozpočtu aktivity	200 tis. Kč
Priorita	střední

Aktivita	2.3.2.: Potřeba komplexních pozemkových úprav (uspořádání pozemků v katastru nemovitostí)
Popis aktivity	Potřeba komplexních pozemkových úprav (uspořádání pozemků v katastru nemovitostí)
Odpovědnost	obec
Předpokládaný termín realizace	2027
Odhad rozpočtu aktivity	100 tis. Kč
Priorita	nízká



Opatření 2.4.: Služby občanům

Aktivita	2.4.1.: Zajištění lepší sociální pomoci pro seniory (bydlení, odvoz k lékaři, pomoc v domácnosti, nákup ...)
Popis aktivity	Zlepšení sociálních služeb prostřednictvím finanční podpory pro organizace se sociálním programem, které v obci působí.
Odpovědnost	obec
Předpokládaný termín realizace	Průběžně
Odhad rozpočtu aktivity	100 tis. Kč/rok
Priorita	střední

Aktivita	2.4.2.: Pořízení samoobslužných doručovacích boxů v Ujčově
Popis aktivity	Cílem aktivity je pořídit automatizované schránky pro odesílání a příjem balíků, které fungují 24/7 bez potřeby obsluhy.
Odpovědnost	obec
Předpokládaný termín realizace	2027
Odhad rozpočtu aktivity	50 tis. Kč/rok
Priorita	střední

Aktivita	2.4.3.: Informování občanů o aktuálních výzvách dotačních programů
Popis aktivity	Zlepšení informovanosti k možnosti získání dotací.
Odpovědnost	obec
Předpokládaný termín realizace	Průběžně
Odhad rozpočtu aktivity	součást režijních nákladů OÚ
Priorita	nízká

Aktivita	2.4.4.: Doplnění mobiliáře případně pořízení nového (lavičky, koše, přístřešky)
Popis aktivity	Zlepšení vzhledu obce (údržba laviček, košů, stojanů na kola a dalšího mobiliáře)
Odpovědnost	obec
Předpokládaný termín realizace	2026-2030
Odhad rozpočtu aktivity	45-100 tis. Kč
Priorita	nízká



Aktivita	2.4.5.: Pořízení vývěsek a naučných tabulí k místním významným objektům
Popis aktivity	Cílem této aktivity je pořízení, či případná oprava vývěsek a naučných tabulí.
Odpovědnost	obec
Předpokládaný termín realizace	2026-2030
Odhad rozpočtu aktivity	100 tis. Kč
Priorita	nízká

3. CÍL ROZVOJ KULTURNÍHO, SPOLEČENSKÉHO A SPORTOVNÍHO ŽIVOTA

Opatření 3.1.: Volnočasové aktivity

Aktivita	3.1.1.: Vybudování nového dětského hřiště v Dolním Čepím
Popis aktivity	Zajištění dostatečného herního využití a infrastruktury pro děti v m. č. Dolním Čepí a následná údržba.
Odpovědnost	obec
Předpokládaný termín realizace	2027
Odhad rozpočtu aktivity	250 tis. Kč
Priorita	vysoká

Aktivita	3.1.2.: Obnova místního koupaliště v Ujčově
Popis aktivity	Cílem studie bude návrh a nacenění připravovaných úprav revitalizace koupaliště, zejména stavební řešení.
Odpovědnost	obec
Předpokládaný termín realizace	Do 2029
Odhad rozpočtu aktivity	150 tis. Kč
Priorita	střední

Aktivita	3.1.3: Podpora obecních spolků a jejich činnosti
Popis aktivity	Zajištění kvalitního volnočasového využití prostřednictvím kulturních aktivit, které jsou pořádány či spolupořádány místními spolky.
Odpovědnost	obec
Předpokládaný termín realizace	průběžně
Odhad rozpočtu aktivity	50–100 tis. Kč/rok
Priorita	střední



Aktivita	3.1.4.: Zřízení malé rozhledny s výhledem do krajiny
Popis aktivity	Záměrem projektu je zatraktivnit obec v rámci cestovního ruchu pro turistiku. A Rozhledna by měla být postavena v Kovářové nebo v Lískovci.
Odpovědnost	obec
Předpokládaný termín realizace	2030
Odhad rozpočtu aktivity	1,75 mil. Kč
Priorita	nízká

Opatření 3.2.: Sportovní aktivity

Aktivita	3.2.1.: Vybudování dalších víceúčelových hřišť
Popis aktivity	Aktivita je zařazena mezi nízké priority vzhledem k omezenému zájmu občanů a finanční náročnosti projektu.
Odpovědnost	obec
Předpokládaný termín realizace	2027
Odhad rozpočtu aktivity	250 tis. Kč
Priorita	nízká

Aktivita	3.2.2.: Více kulturních a sportovních akcí
Popis aktivity	Aktivita je zařazena mezi nízké priority vzhledem k četnosti kulturních i sportovních akcí
Odpovědnost	obec
Předpokládaný termín realizace	2027
Odhad rozpočtu aktivity	50 tis. Kč
Priorita	nízká



4. CÍL ROZVOJ CESTOVNÍHO RUCHU

Opatření 4.1.: Sakrální a kulturní památky

Aktivita	4.1.1.: Obnova kostela sv. Václava v Dolním Čepím
Popis aktivity	II. etapa obnovy kostela sv. Václava v Dolním Čepí bude zaměřena na komplexní odvodnění objektu.
Odpovědnost	obec
Předpokládaný termín realizace	2027
Odhad rozpočtu aktivity	500 tis. Kč
Priorita	vysoká

Aktivita	4.1.2.: Oprava kostela sv. Václava v Dolním Čepím
Popis aktivity	III. etapa obnovy bude zaměřena na realizaci nové vnější omítky objektu.
Odpovědnost	obec
Předpokládaný termín realizace	2028
Odhad rozpočtu aktivity	2 mil. Kč
Priorita	střední

Aktivita	4.1.3.: Oprava kostela sv. Václava v Dolním Čepím
Popis aktivity	IV. etapa obnovy kostela sv. Václava v Dolním Čepí bude zaměřena na obnovu interiéru kostela.
Odpovědnost	obec
Předpokládaný termín realizace	2030
Odhad rozpočtu aktivity	2 mil. Kč
Priorita	střední

Aktivita	4.1.4.: Oprava partyzánského památníku
Popis aktivity	Cílem této aktivity je komplexní oprava a revitalizace partyzánského památníku, zahrnující zajištění jeho technického stavu, estetické obnovy a zlepšení jeho celkové důstojnosti jako místa paměti.
Odpovědnost	obec
Předpokládaný termín realizace	Do 2030
Odhad rozpočtu aktivity	1 mil. Kč
Priorita	střední



5. CÍL OCHRANA ŽIVOTNÍHO PROSTŘEDÍ, UDRŽITELNÝ ROZVOJ OBCE

Opatření 5.1.: Odpadové hospodářství

Aktivita	5.1.1.: Doplnění dalších kontejnerů na tříděný odpad
Popis aktivity	Pořízení nádob na tříděný odpad, které doplní síť již stávajících kontejnerů. Obec také plánuje případně častější vývoz.
Odpovědnost	obec
Předpokládaný termín realizace	2026-2028
Odhad rozpočtu aktivity	20 tis. Kč
Priorita	střední

Aktivita	5.1.2.: Zlepšení vzhledu kontejnerových míst
Popis aktivity	Cílem této aktivity je zlepšení funkčnosti a estetiky všech sběrných míst a to samotnou úpravou prostoru.
Odpovědnost	obec
Předpokládaný termín realizace	2029
Odhad rozpočtu aktivity	150 tis. Kč
Priorita	střední

Opatření 5.2.: Péče o životní prostředí

Aktivita	5.2.1.: Priorita výsadby a udržování zeleně v obci (zástavbě)
Popis aktivity	Cílem aktivity je vysázet novou zeleň v obci (zástavbě).
Odpovědnost	obec
Předpokládaný termín realizace	2027-2029
Odhad rozpočtu aktivity	150 tis. Kč
Priorita	střední



Aktivita	5.2.2.: Priorita výsadby a udržování zeleně v krajině
Popis aktivity	Cílem aktivity je vysázet novou zeleň nejen okolo polních cest. Zeleň v krajině přispívá k adaptaci na změnu klimatu, čistšímu ovzduší, podporuje zadržování vody v krajině a snižuje erozi půdy.
Odpovědnost	obec
Předpokládaný termín realizace	2027-2029
Odhad rozpočtu aktivity	150 tis. Kč
Priorita	nízká

Aktivita	5.2.3.: Odbahnění rybníka v k.ú. Lískovec
Popis aktivity	Revitalizace rybníka v k. ú. Lískovec má za cíl zvýšit retenční kapacitu nádrže.
Odpovědnost	obec
Předpokládaný termín realizace	2027
Odhad rozpočtu aktivity	1 mil. Kč
Priorita	nízká



6. Seznam obrázků

<u>Obrázek 1: Poloha a katastrální území obce Ujčov</u>	3
<u>Obrázek 2: Geologická mapa Ujčova</u>	4
<u>Obrázek 3: Vývoj počtu obyvatel v obci Ujčov od roku 1869 do roku 2025</u>	5
<u>Obrázek 4: Věková pyramida obyvatel v obci Ujčov k 31. 12. 2024</u>	6
<u>Obrázek 5: Vývoj počtu obyvatel mezi lety 2015 až 2024</u>	7
<u>Obrázek 6: Vývoj indexu stárí v obci Ujčov od roku 2019 do roku 2024 ke dni 31. 12.2024</u>	8
<u>Obrázek 7: Pohyb obyvatelstva v obci Ujčov mezi lety 2008 až 2024</u>	9
<u>Obrázek 8: Vzdělanostní struktura obyvatel Ujčov, SO ORP Bystřice pod Pernštejnem a kraje Vysočina</u>	10
<u>Obrázek 9: Index podnikatelské aktivity v obci Ujčov a v sousedních obcích</u> ..	11
<u>Obrázek 10: Areál firmy Reontech</u>	12
<u>Obrázek 11: Vývoj podílu nezaměstnaných osob v obci Ujčov, SO ORP Bystřice pod Pernštejnem a kraji Vysočina v letech 2020-2024</u>	13
<u>Obrázek 12: Vývoj dosažitelných uchazečů o práci a volných pracovních míst v obci Ujčov v letech 2020-2024</u>	14
<u>Obrázek 13: Využití území</u>	17
<u>Obrázek 14: Ohroženost půdy erozí v katastrálním území obce Ujčov</u>	18
<u>Obrázek 15: Kostel sv. Václava v Dolním Čepí a hřbitov</u>	20
<u>Obrázek 16: MDČOV</u>	24
<u>Obrázek 17: Výsledek dotazníkového šetření mezi občany</u>	25
<u>Obrázek 18: Výsledek dotazníkového šetření mezi občany</u>	25
<u>Obrázek 19: Výsledek dotazníkového šetření mezi občany</u>	27
<u>Obrázek 20: Výsledek dotazníkového šetření mezi občany</u>	29
<u>Obrázek 21: Cyklomapa a turistická mapa Ujčova</u>	30
<u>Obrázek 22: Výsledek dotazníkového šetření mezi občany</u>	32
<u>Obrázek 23: Víceúčelové hřiště v Ujčově</u>	34
<u>Obrázek 24: Výsledek dotazníkového šetření mezi občany</u>	35
<u>Obrázek 25: Výsledek dotazníkového šetření mezi občany</u>	35
<u>Obrázek 26: Prodejna COOP Ujčov</u>	36
<u>Obrázek 27: Místní knihovna Ujčov</u>	37
<u>Obrázek 28: Výsledek dotazníkového šetření mezi občany</u>	38
<u>Obrázek 29: Výsledek dotazníkového šetření mezi občany</u>	39
<u>Obrázek 30: Výsledek dotazníkového šetření mezi občany</u>	40
<u>Obrázek 31: Výsledek dotazníkového šetření mezi občany</u>	41
<u>Obrázek 32: Řeka Svratka protékající obcí Ujčov</u>	42
<u>Obrázek 33: Výsledek dotazníkového šetření mezi občany</u>	43
<u>Obrázek 34: Chráněná území v Ujčově</u>	44
<u>Obrázek 35: Památné stromy a evropsky významné lokality v Ujčově</u>	45

- Fotografie a grafy byly pořízeny Ivetou Štouračovou. Pokud je fotografie převzatá, je u ní uveden zdroj.



PŘÍLOHA



**VÝSLEDKY DOTAZNÍKOVÉHO PRŮZKUMU
K STRATEGICKÉMU PLÁNU OBCE UJČOV
2026-2030**

Červen 2025



ÚVOD

Dotazníkové šetření probíhalo v obci Ujčov **v průběhu června roku 2025** za účelem zjištění názorů občanů při přípravě **Strategického plánu obce Ujčov 2025–2030**.

Strategický plán obce je střednědobým dokumentem, který má nastítnit hlavní směry rozvoje a investic.

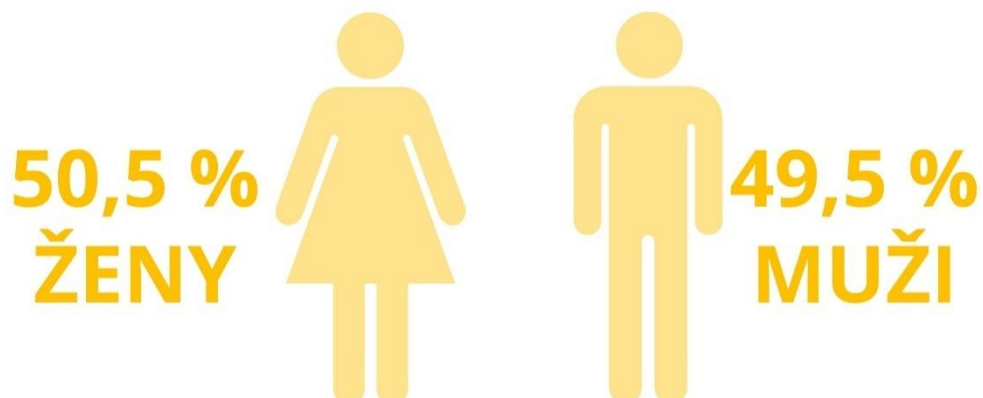
Při tvorbě a plánování strategických a koncepčních dokumentů je důležité zapojit obyvatele a sladit představy o budoucím rozvoji těchto oblastí. **Zapojení občanů zkvalitní proces plánování** a zajistí účelnější využití prostředků při řízení obce a plánování jejího rozvoje.

Dotazníkové šetření probíhalo v červnu roku 2025, od 16. 6. do 30. 6. 2025 (**celkem 15 dní**). Dotazníky v elektronické podobě byly dostupné na **webových stránkách a sociálních sítích obce**.

Vyplněno bylo celkem 101 dotazníků. Celková návratnost dotazníků tedy byla **27 %** (počet osob v obci oprávněných k vyplnění dotazníku ve věku 15 let a více činí 371). **PŘÍLOHY – VÝSLEDKY DOTAZNÍKOVÉHO PRŮZKUMU**

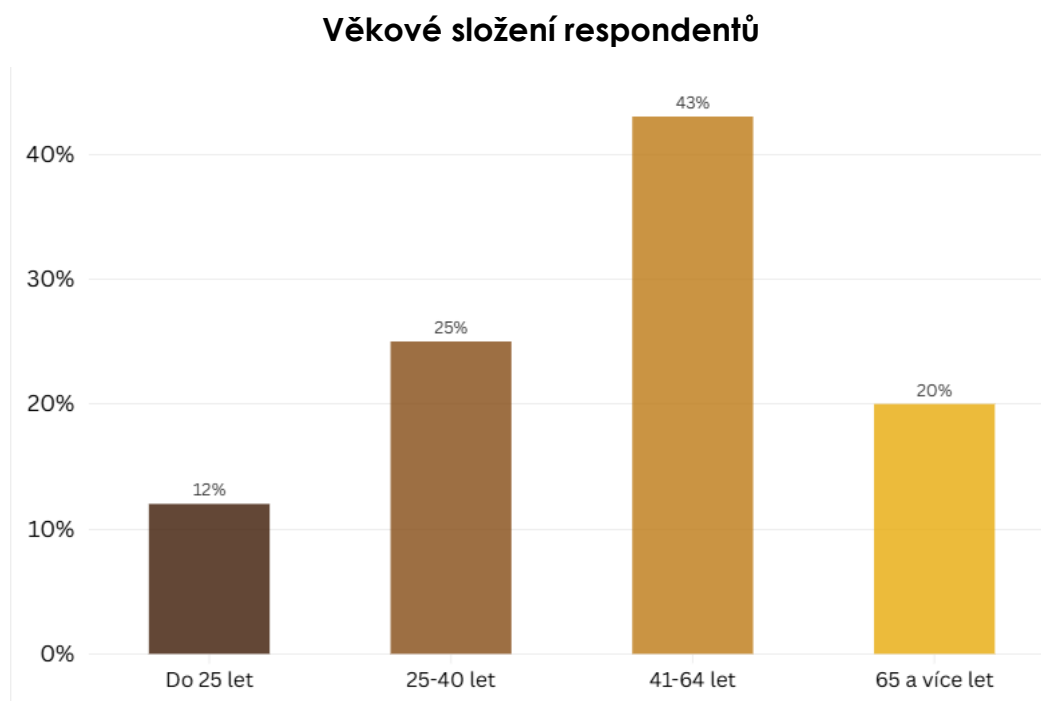


Dotazníkového šetření se zúčastnilo **51 žen** a **50 mužů**.



Obr. 1: Pohlaví respondentů

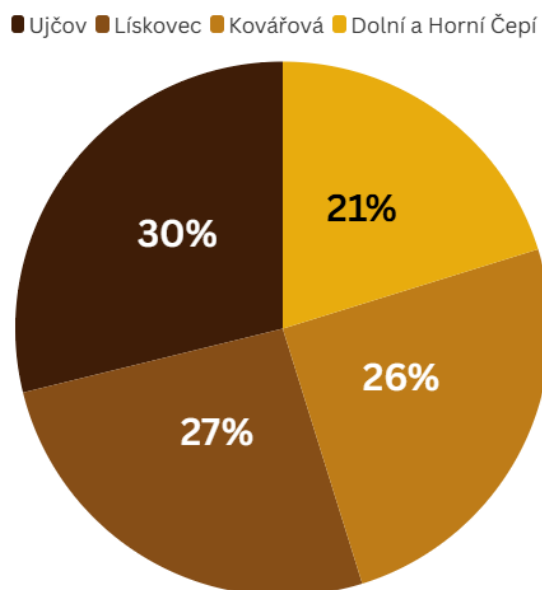
Z hlediska věkového složení respondentů byla nejvíce zastoupena věková skupina 41 až 64 let (43 %). Nejmenší zastoupení měli respondenti ve věku do 25 let (12 %).



Obr. 2: Věk respondentů



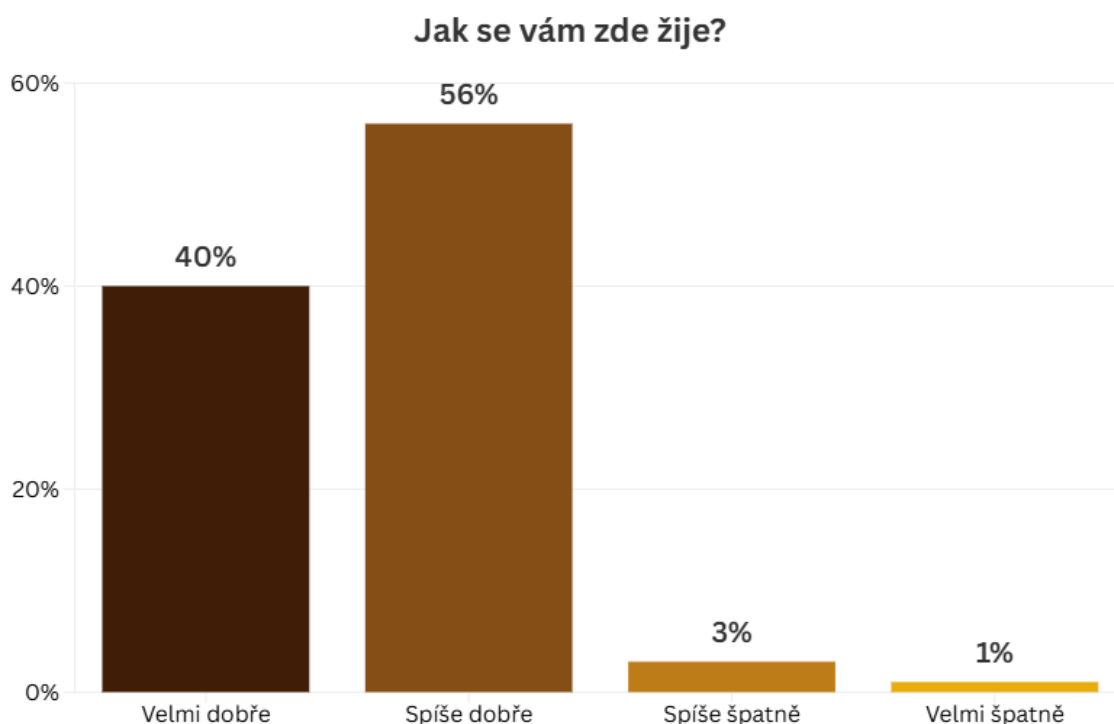
Respondenti dle místních částí



Dotazníkového průzkumu se zúčastnili nejčastěji **obyvatelé Ujčova (30%)**, z místních částí **dominoval Lískovec s 27 %**.

Obr. 3: Bydliště respondentů

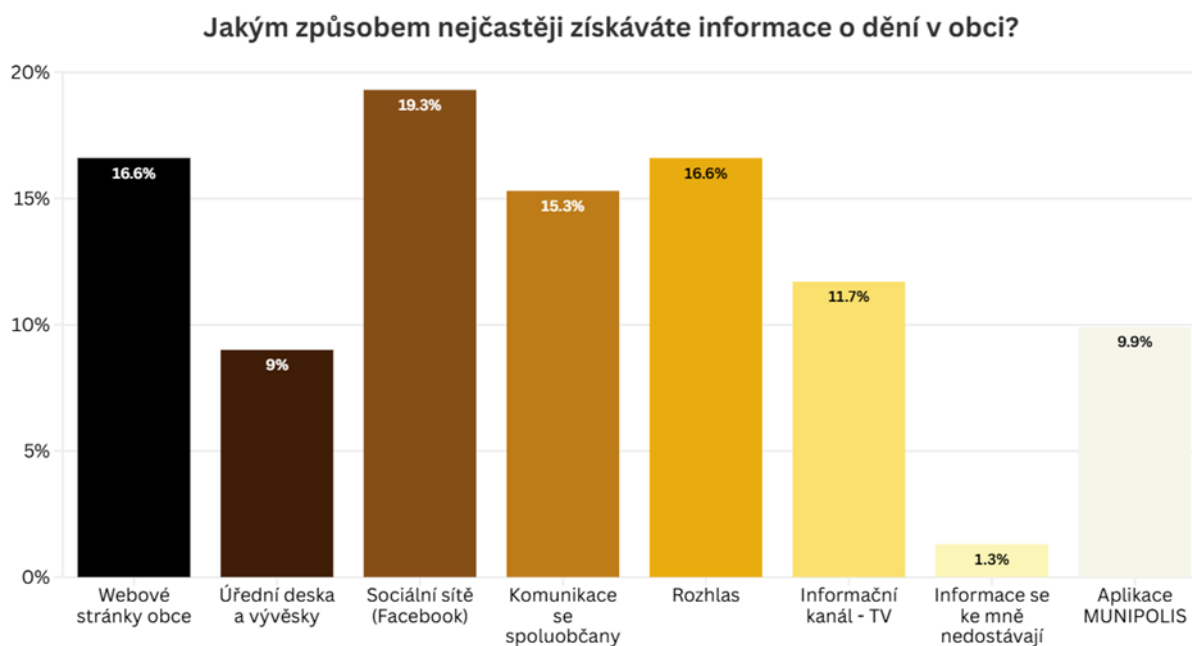
Většina respondentů označila, že se jim v obci Ujčov žije velmi dobře (40 %) či spíše dobře (56 %). Otázku zodpověděli všichni respondenti. Občané mohli zvolit pouze 1 odpověď.



Obr.4: Spokojenost s životem v obci

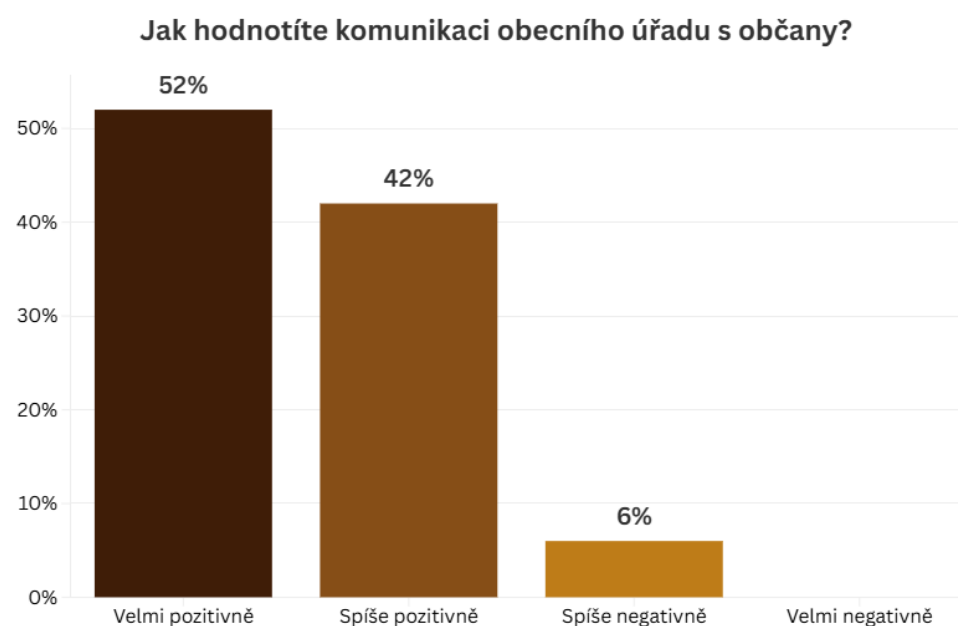


Aktuální informace o dění v obci se k občanům nejčastěji dostávají prostřednictvím sociálních sítí (obecní Facebook) – 19,3 %, druhou nejčtenější odpovědí byly možnosti webové stránky obce (16,6 %) a rozhlas (16,6%). Otázku zodpověděli všichni respondenti.



Obr.5: Zdroj informací o dění v obci

Pozitivním zjištěním je fakt, že téměř většina dotazovaných hodnotí komunikaci obecního úřadu s občany jako vyhovující (94 %).



Obr.6: Komunikace obecního úřadu s občany

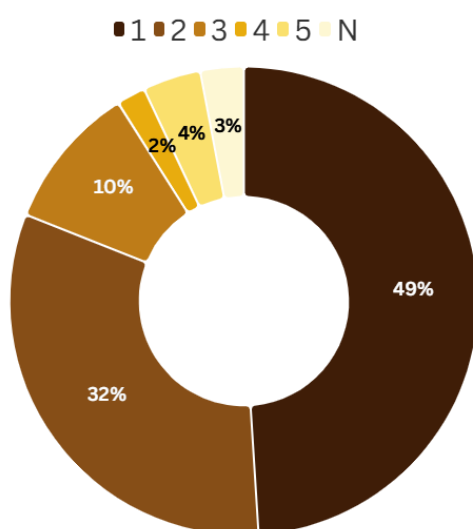


1. Jak hodnotíte následující oblasti v obci?

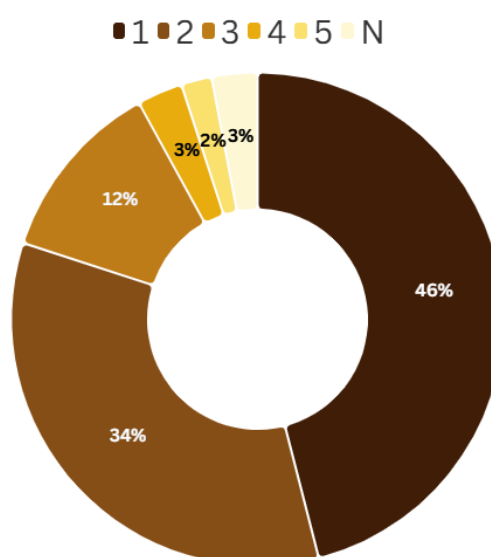
V otázce číslo dvě mohli místní občané hodnotit různé aspekty života v obci. Hodnocení probíhalo oznámkováním jednotlivých oblastí jako ve škole, kdy 1 znamenala výborně a 5 naopak nedostatečně.

Nejlépe byly hodnoceny oblasti přírodní prostředí v okolí obce (81 % občanů vyjádřilo spokojenost), bezpečnost v obci (80 %) a nakládání s odpady, třídění a recyklace (76 %).

Jak hodnotíte přírodní prostředí v okolí obce?



Jak hodnotíte bezpečnost v obci?

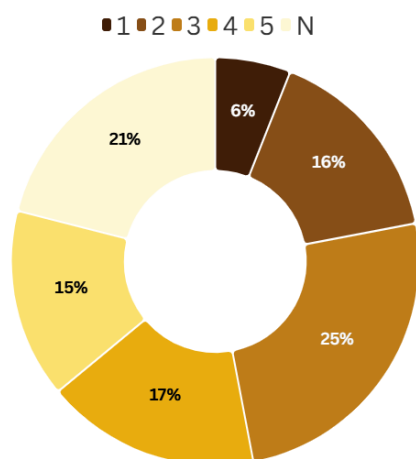


Obr. 7 Nejlépe hodnocené oblasti v obci

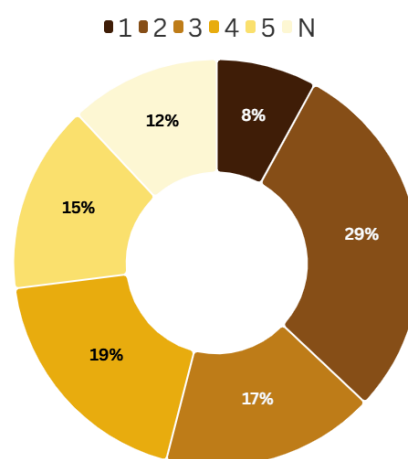


Mezi problémové body patří zejména nedostatečné možnosti dostupnosti zdravotní péče (34 % respondentů hodnotí spíše negativně či negativně), možnosti pro výstavbu RD a kvalitu bydlení (32 %), místní komunikace včetně chodníků (24 %).

Jak hodnotíte možnosti pro výstavbu RD a kvalita bydlení ?



Jak hodnotíte dostupnost zdravotní péče?



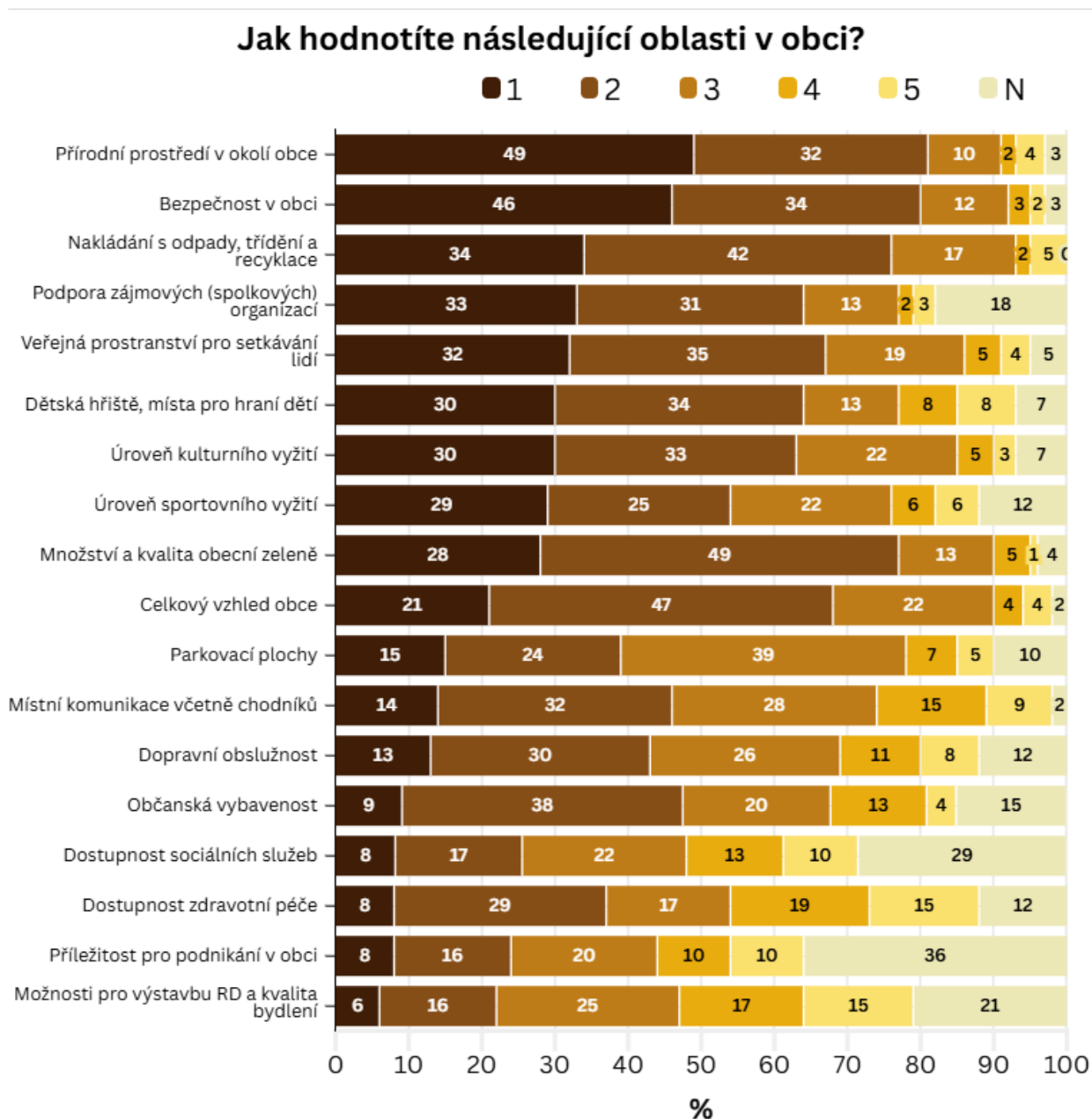
Obr. 8: Nejproblematictější (nejhůře hodnocené) oblasti v obci

U dvou podotázek největší část obyvatel „nemohla posoudit“, tedy ohodnotit současný stav daného aspektu – šlo konkrétně o příležitosti pro podnikání v obci (39 %) a dostupnost sociálních služeb (29 %).



Slabší podnikatelská činnost obyvatel může představovat slabou stranu a překážku pro rozvoj obce v budoucnu.

Přehled všech výsledků je uveden na obrázku 9.



Obr. 9: Výsledky otázky Jak hodnotíte následující oblasti v obci



2. Co je z Vašeho pohledu největším problémem obce Ujčov

Respondenti měli možnost slovního vyjádření k nejproblematictějším tématům v obci v otevřené otázce. Na obrázku 10 jsou zobrazena témata, která byla nejčastěji zmiňována. Kromě opakujících se oblastí z první části dotazníku, se zde objevovaly nejčastěji termíny jako nedostatek stavebních parcel či pozemků, stav silnic a chybějící cyklostezka, dopravní obslužnost, nevhodná pěstební činnost, obchod či dětská hřiště. Překvapivé bylo, že se zde často objevovala nespokojenost s přeplněnými kontejnery a absencí odpadového dvora, i když v otázce č. 2 bylo nakládání s odpady hodnoceno vcelku pozitivně, kdy bylo se situací spokojeno 74 % obyvatel Ujčova.

Nejčastější odpovědí na otázku č. 3 byla absence stavebních míst a pozemků a cyklostezky, také dopravní obslužnost zejména o víkendu či špatný stav komunikací. Dále zde občané zmiňovali zejména tyto problémy:

- Veřejné osvětlení
- Stav místních komunikací (Lískovec, Kovářová)
- Vysoká rychlost projíždění napříč obcí (traktory, auta, rychlé motorky) - nebezpečné pro chodce
- Nedostatek stavebních parcel pro RD
- Chybějící podnik, restaurace nebo kavárna
- Regulace potoka
- Nedostatečně tříděný odpad
- Kvalita obchodu
- Zábor obecních pozemků soukromými osobami v Dolním Čepí
- Nenavazující a nedostačující dopravní spoje do Nedvědice na vlak
- Nepořádek v obci a zarostlý lískovecký potok
- Nedostatečné využití rybníků a prostorů okolo rybárny

V souvislosti s místními komunikacemi byla také často zmiňována nebezpečná doprava v obci a s tím spojená vysoká hlučnost. Občané si nejvíce stěžovali na bezohledné řidiče, kteří nedodržují maximální povolenou rychlost v obci.



Z hlediska bezpečnosti byla dále vytykána hustší a rychlejší provoz na místní komunikaci směrem k Dolnímu Čepí.



Obr. 10: Největší problémy Ujčova

3. Máte nějaké další návrhy na zlepšení obce Ujčov?

Respondenti měli možnost slovního vyjádření k návrhům na zlepšení obce Ujčov.

Vybrané odpovědi:

- Samoobslužné výdejní boxy
- Cyklostezky
- Oprava silnice a místních komunikací
- Oprava koupaliště v Ujčově
- Měřiče rychlosti
- Optický internet, posílit signál
- založit skautskou základnu a skaut
- workoutové hřiště, posilovací stroje, pumtrack
- Bydlení pro nové a mladé občany



- Zlepšení vzhledu kontejnerových míst
- Dětské hřiště v Dolním Čepí
- Obnova kostela sv. Václava v Dolním Čepí
- Re-use skříňka, knihobudka
- Výměna vývěsek za modernější
- Zlepšení podmínek obchodu
- Častější údržba potoků a vodních toků

4. Co je pro Váš život v obci Ujčov nejcennější

Dotazovaní mohli v této otevřené otázce zmínit i pozitivní stránky života v obci Ujčov. Nejčastěji se zde opakovaly termíny z předchozích částí dotazníku. Souhrnně lze říci, že si dotazovaní obyvatelé nejvíce cení klidu, okolní přírody, bezpečnosti, komunity, sportovního areálu, kulturních a sportovních akcí dobrých sousedských vztahů. Přehled nejčastějších odpovědí je uveden na obrázku 11.



Obr. 11: Nejoceňovanější stránky života v Ujčově



5. Určete prioritu řešení problematických oblastí v obci

Občané měli za úkol zhodnotit prioritu řešení předložených problematických oblastí na škále od 1 do 5, kdy 1 značila nejvyšší prioritu, kterou by dle občanů měla obec řešit co možná nejdříve a 5 znamenala nízkou prioritu, dle občanů nejméně důležitou.

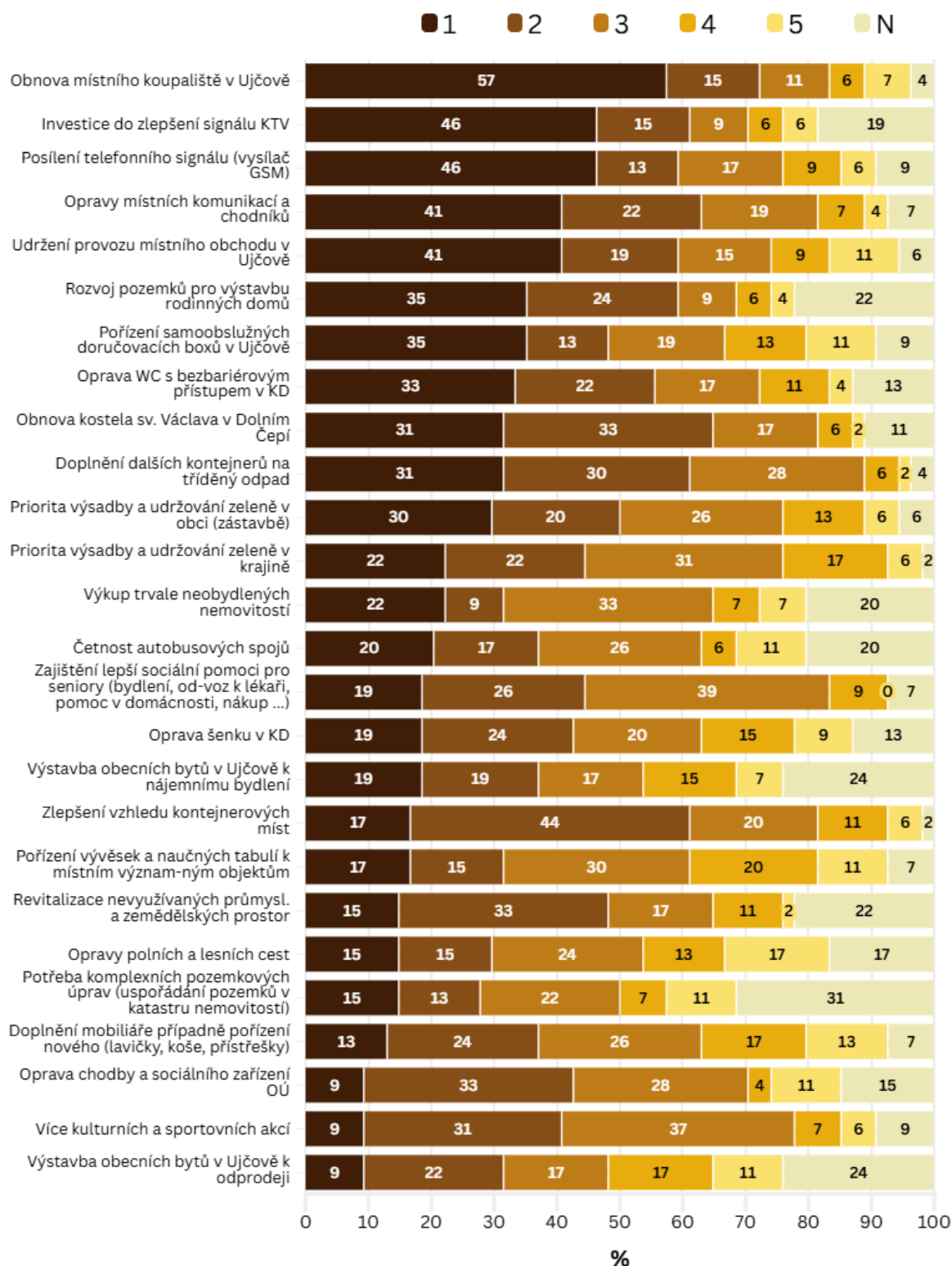
Co se týče vyhodnocení těchto prioritních oblastí, lze říci, že z velké části korespondovaly s vytyčenými problémy v předchozích otázkách. Více než polovina obyvatel z každé místní části Ujčov (63%), Dolní a Horní Čepí (65 %), Lískovec (79%) a Kovářová (89%) považuje za hlavní prioritu opravu a dobudování místních komunikací, chodníků či mostů, druhou prioritou občanů je obnova kostela sv. Václava v Dolním Čepí hodnocení dle místních částí - Ujčov (64%), Dolní a Horní Čepí (86 %), Lískovec (58%) a Kovářová (59%) Třetí prioritou bylo posílení telefonního signálu (vysílač GSM) - Ujčov (59%), Dolní a Horní Čepí (71 %), Lískovec (71%) a Kovářová (57%).

Co se týče priority každé místní části zvlášť pak v Ujčově občané považují za prioritu číslo jedna obnovu místního koupaliště (72 %). V Dolním a Horním Čepí je prioritou obnova kostela sv. Václava celkem 86 % občanů. V Lískovci je pro občany hlavní prioritou oprava místní komunikace Lískovec – Věchnov – celkem 79 % občanů. A na Kovářové je také prioritou oprava místní komunikace Kovářová – Věchnov celkem 89 %.

Přehled všech řešených problematických oblastí je uveden na obrázku 12, 13, 14 a 15.



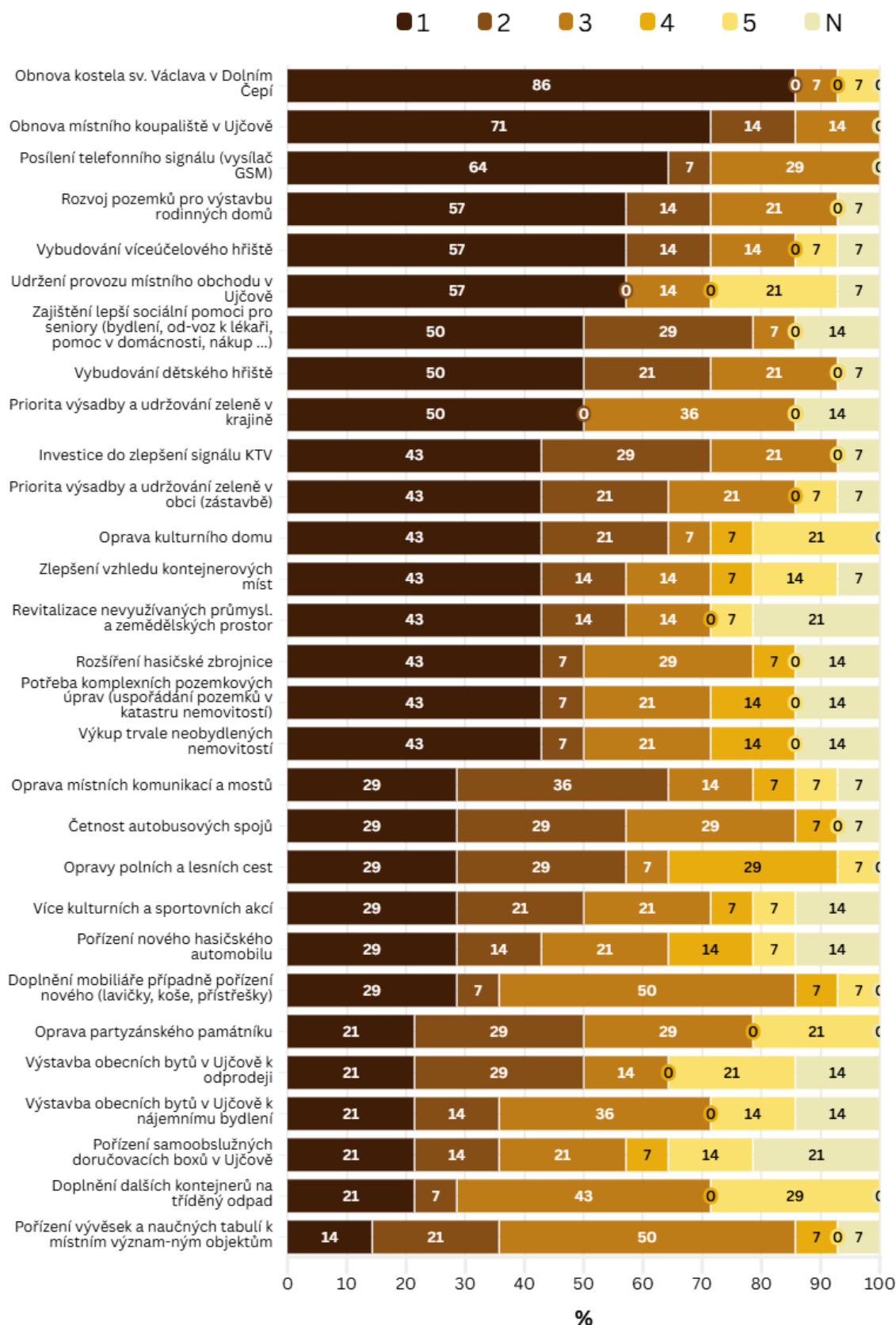
Určete prioritu řešení problematických oblastí v Ujčově



Obr. 12: Zhodnocení priority řešení jednotlivých oblastí v Ujčově



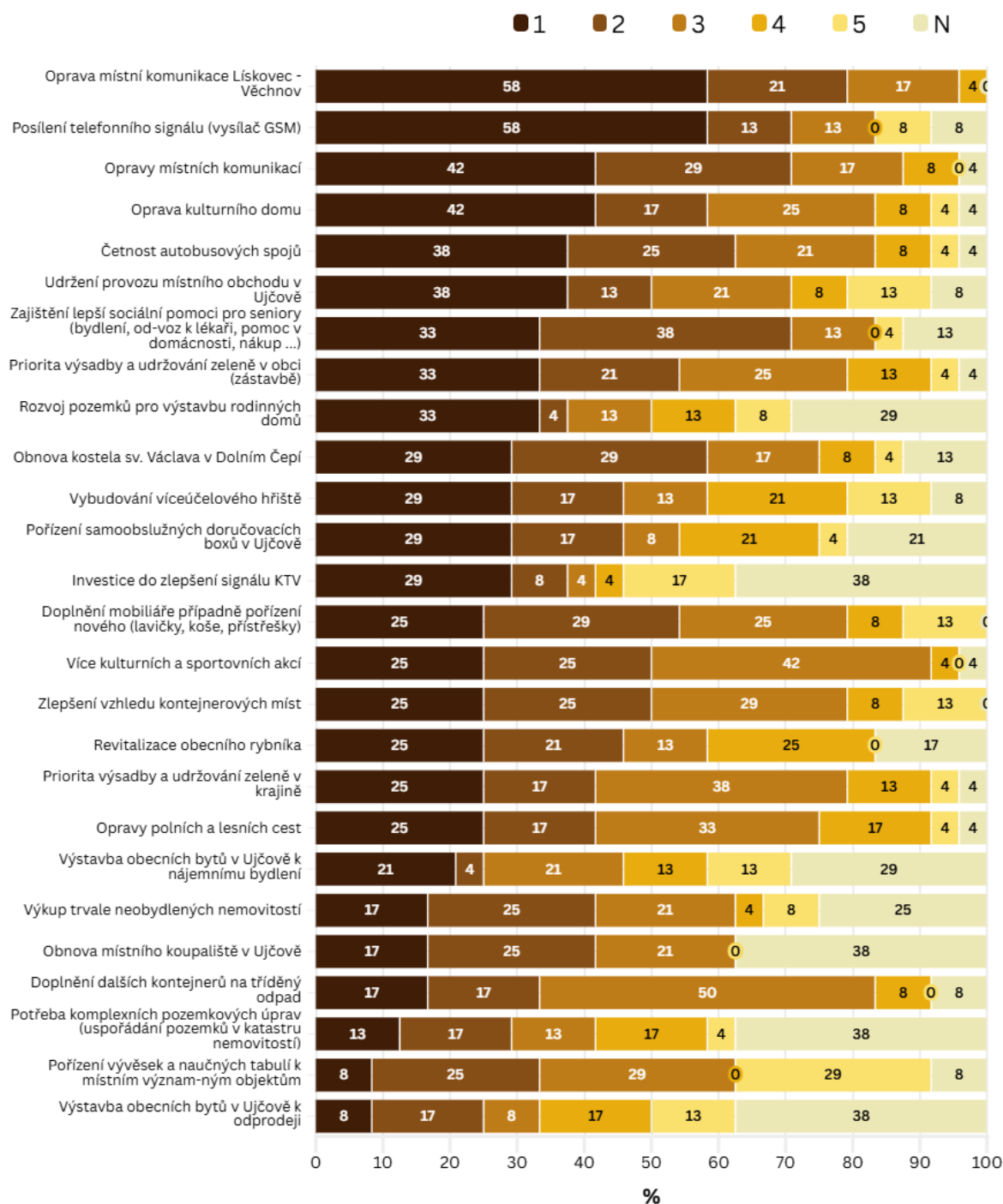
Určete prioritu řešení problematických oblastí na Dolním Čepí



Obr. 13: Zhodnocení priority řešení jednotlivých oblastí v Dolním a Horním Čepí



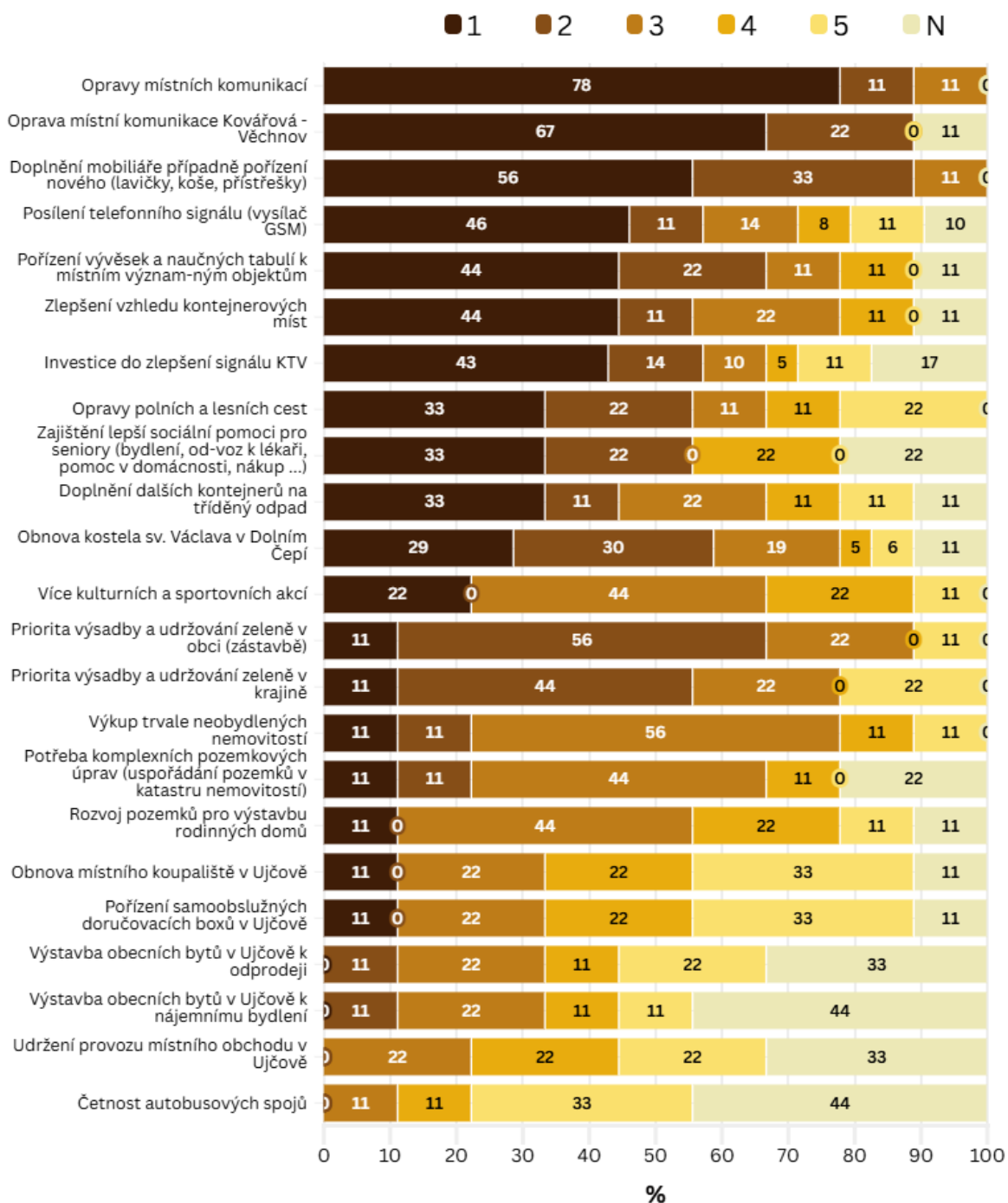
Určete prioritu řešení problematických oblastí v Lískovci



Obr. 14: Zhodnocení priority řešení jednotlivých oblastí na Lískovci



Určete prioritu řešení problematických oblastí na Kovářově



Obr. 15: Zhodnocení priority řešení jednotlivých oblastí na Kovářově